



TIVOLI
.....

Årsrapport 2022

TIVOLI A/S • VESTERBROGÅDE 3 • 1630 KØBENHAVN V
CVR NR. 10404916

A L T I D S O M A L D R I G F Ø R

Indhold

LEDELSESBERETNING

- 5 Beretning fra bestyrelsesformanden og adm. direktør
- 9 Højdepunkter 2022
- 10 Hoved- og nøgletal
- 13 Forventninger til 2023

TIVOLIS FORRETNING

- 15 Tivolis formål og forretningsmodel
- 16 Tivolis strategi
- 18 Samfundsansvar og bæredygtighed

LEDELSE, RISIKO OG COMPLIANCE

- 22 Bestyrelse
- 26 Direktion og ledelse
- 28 Corporate Governance
- 30 Aktionærinformation

REGSKAB 2022

- 33 Regnskabsberetning
- 35 Segmenter
- 38 Primære opgørelser
- 42 Noter
- 72 Moderselskabsregnskab
- 76 Påtegninger

- 82 Tivolis sponsorer

2022 RAPPORTER



Årsrapport

Årsrapporten indeholder detaljerede oplysninger om Tivolis finansielle resultater.



Bæredygtighedsrapport

Bæredygtighedsrapporten indeholder detaljerede oplysninger om Tivolis arbejde med samfundsansvar, social ansvarlighed og bæredygtighed.



Vederlagsrapport

Vederlagsrapporten indeholder detaljerede oplysninger om aflønning af Tivolis direktion og bestyrelse.



Ledelsesberetning

- 5 Beretning fra bestyrelsesformanden og adm. direktør
- 9 Højdepunkter 2022
- 10 Hoved- og nøgletal
- 13 Finansielle forventninger 2023

At give tid og oplevelser fylde

2022 har på mange måder været som et billede på Tivoli: Tradition og fornyelse.

Ved årets start var samfundet atter engang delvist lukket på grund af coronapandemien, fremtiden var usikker og sigtbarheden i forhold til forventningerne til året var ringe. Hvor hurtigt ville restriktionernes greb slippe? Hvordan ville danskerne reagere? Hvor hurtigt ville vi igen høre den skønne blanding af forskellige modersmål i Haven?

I Tivoli, som i store dele af det øvrige samfund, var konsekvenserne af coronapandemien substantielle med store økonomiske tab til følge. Men i tiden med stærkt vigende besøgs- og omsætningstal formåede Tivoli at reducere i omkostningsbasen, uden at gå på kompromis med hverken Tivolis DNA eller gæsteoplevelsen. Tiden uden gæster blev bl.a. brugt på at udføre det nødvendige og krævende vedligeholdelsesarbejde, og ikke mindst på at udvikle forretningen med nye koncepter som Have- & Blomsterfestival og Foodfestival, Havefest og Lørdagshits, og på at byde velkommen til nye restauranter.

En naturlig konsekvens af usikkerheden var, at vi tog hul på året med forventningen om et marginalt underskud. Men vores bekymring blev gjort til skamme, da det hurtigt viste sig, at sommersæsonen blev præget af markant flere gæster, end ventet. Sommer i Tivoli er altid dejlig, men igen at opleve en Have fuld af gæster, var i sandhed en glæde. Juli måned slog rekord både med hensyn til omsætning og resultat, og vi så, at turisterne kom tilbage til

Haven i stort set samme omfang, som tidligere år, men med en større andel af turister fra vores nærområder.

Udover en klassisk Tivoli-sommer lagde Tivoli også Have til et festligt Regeringsjubilæum og fik sendt cykelstjernerne afsted ved den velbesøgte, tv-transmitterede Tour-de-France holdpræsentation. Efter løbets afslutning kunne vi fejre de danske ryttere med Jonas Vingegaard i front. Sommeren viste sig hurtigt på flere parametre at nærme sig de historiske tal.

“ Juli måned slog rekord både med hensyn til omsætning og resultat, og vi så, at turisterne kom tilbage til Haven i stort set samme omfang, som tidligere år, men med en større andel af turister fra vores nærområder ”

Endelig kunne Tivoli i sommeren markere 25-års jubilæet for Fredagsrock, der med store navne på plakaten skabte forventningsglæde efter to år uden. Det viste sig at være forbundet med udfordringer at være blandt de første aktører til at afholde større koncerter efter nedlukningen. Det afstedkom en del omtale af udfordringer med især de unge førstegangskoncertgængere. Tivoli fik hurtigt indført en række tiltag, der sikrede den gode Tivoli-oplevelse for alle gæster.

Også Halloween bød på store oplevelser, høje gæstetal og markant højere resultat, end forventet. Den smukt udsmykkede Have trak i den grad gæster fra nær og fjern, på samme vis som den klassiske stemningsfulde Jul i Tivoli. Tivoli endte med et tilfredsstillende resultat, markant højere end forventningen ved årets start. Vi skylder stor ros til alle kollegaer, der har stået skulder ved skulder hele året og også tak til alle gæster fra nær og fjern.

“Siden åbningen i 1843 har adskillige kriser og tunge perioder præget det omkringliggende samfund. Og Tivoli. Undervejs har vi lagt Have til nære, fælles oplevelser, såvel som til de store og spektakulære”

I begyndelsen af 2023 er usikkerheden igen med som følgesvend med krig på europæisk grund, høj inflation og lav forbrugertillid. Tivolis lange historie viser imidlertid, at Tivoli på mange måder er en symbolsk konstant gennem usikre tider. Siden åbningen i 1843 har adskillige kriser og tunge perioder præget det omkringliggende samfund. Og Tivoli. Undervejs har vi lagt Have til nære, fælles oplevelser, såvel som de store og spektakulære. Det ser vi frem til at tilbyde igen i 2023, hvor Tivoli sammen med gæster og medarbejdere fejrer 180-års fødselsdag. Det sker med et festligt fødselsdagsprogram, der rummer noget for enhver smag. Vi fejrer 180-års betydningsfuld arv og stærk tradition med nye visioner: Når vi tager hul på fremtiden, bliver det med fokus på at dyrke Haven. Tivolis 3-årsplan 'Dyrk Haven. Styrket kerne. Bæredygtig forretning' sætter retningen for de kommende års fokus på Haven, medarbejderne og de oplevelser, vi skal give vores gæster – nu og i fremtiden. Vi glæder os.



Tom Knutzen
Bestyrelsesformand



Susanne Mørch Koch
Adm. direktør





Klassiske Tivoli-oplevelser, gode nyheder og store markeringer

Efter to år med nedlukninger og begrænset aktivitet grundet coronapandemien blev 2022 et år med klassiske Tivoli-oplevelser, mange nyheder og store markeringer. Der var i 2022 rig aktivitet i Haven, og ud over gode koncerter bød året på festlige events og fejringer af danske og udenlandske mærkedage. Igen i år holdt Tivoli to store festivaler med masser af aktiviteter og udsmykninger, Tivoli Food Festival i foråret og Tivoli Have- & Blomsterfestival i sensommeren. Den klassiske del af Tivolis brede repertoire udspillede sig bl.a. på Plænen, som dannede en utraditionel ramme om en række koncerter med Tivoli Copenhagen Phil, som også vanen tro spillede i Koncertsalen sammen med en perlerække af internationale dirigenter og solister. Inden for musik og dans har solid fondsstøtte i høj grad gjort det muligt at forløse Tivolis ambitionsniveau, og Augustinus Fonden har ligeledes givet tilsagn om støtte de kommende tre år.

Den klassiske musiksæson kulminerede med festivalen Stjernestunder i august, hvor både Koncertsalen og Glassalen husede verdensstjerner inden for den klassiske musik. Musicalsæsonen blev skudt i gang i Koncertsalen med repremiere på 'SHU-BI-DUA – The Musical'. I løbet af sommeren lancerede Tivoli to nye koncertserier: Syng Med-koncerter med Annette Heick som vært og skiftende gæster, der sang sammen med publikum på Plænen, og Lørdagshits, hvor populære danske navne fra især 80'erne og 90'erne spillede op til fest på Plænen.

Tiden med nedlukning under coronapandemien blev brugt på investeringer i Haven og istandsættelser af vores mange ikoniske bygninger og forlystelser. Da Tivoli igen kunne tage hul på den 25. Fredagsrock-sæson i april, blev det et stort tilløbsstykke, men desværre med uro ved to af de første koncerter. Derfor indførte Tivoli pladsreservation og andre tiltag på udvalgte koncerter.

Resten af sommeren blev Fredagsrock afviklet uden problemer – med store og populære stjerner som 50 Cent, Tom Jones og Rasmus Seebach. Der var masser af andre rytmiske koncerter i Haven i form af Onsdagsjazz, Lillefredag, Lørdagsdans med Tivolis ensemble og Havefest, der lagde op til Fredagsrock-koncerterne i sommermånederne.

Der var også mulighed for at se kunst i Haven, da Tivoli som noget nyt indgik et samarbejde med den internationale kunstmesse CHART, som udstillede 15 værker af danske og udenlandske topkunstnere rundt omkring i Haven til glæde for alle de gæster, der kom i den sidste måned af sommersæsonen.

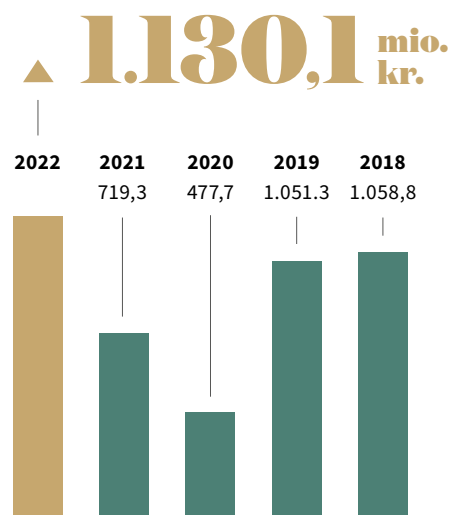
Sommeren 2022 bød på helt enestående oplevelser: I maj var Tivoli med til at fejre Hendes Majestæt Dronningens 50-års regeringsjubilæum med en festdag i Haven med bl.a. en tur i den gamle Rutschebane og en international balletgalla i Koncertsalen. I slutningen af juni dannede et festklædt Tivoli rammen om holdpræsentationen til Tour de France, som blev transmitteret til hele verden, og efter de imponerende danske resultater ved touren blev flere af de danske ryttere med Jonas Vingegaard i spidsen hyldet i Tivoli. De klassiske Tivoli-forlystelser blev under Halloween suppleret med spektakulær scenografi og endnu mere hyggelig uhygge i form af hele to 'Scary Houses'. Der blev også sat ekstra sejl til ved årets 'Jul i Tivoli' og det betød bl.a., at julemanden flyttede ind på Plænen i sit helt eget hus.

Gastronomisk blev 2022 ligeledes et skelsættende år for Tivoli: Øget fokus på spiseoplevelser i alle prisklasser gav både langt større besøgstal i Tivoli Food Hall og gastro-oplevelser i verdensklasse med skiftende, internationale Michelinkokke i Det Japanske Tårn. 2022 blev i sandhed et rigtigt Tivoli-år med tradition og fornyelse i hele Haven.

Højdepunkter 2022 i tal

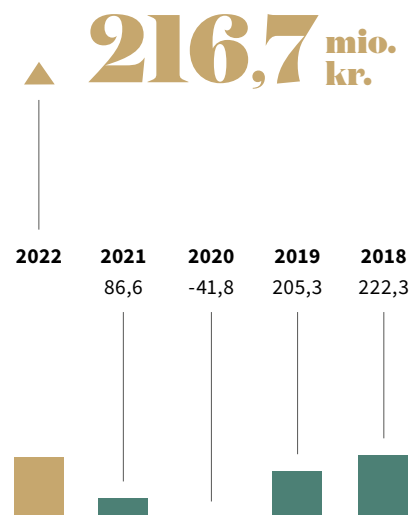
Haven har i årets løb været fyldt med glade gæster. Gæsterne har benyttet Havens mange muligheder, og det har været en af hovedårsagerne til, at Tivoli har opnået et solidt resultat for 2022. Året har generelt været præget af rekorder, hvilket også afspejles direkte i omsætningen for 2022. Således har flere af Tivolis segmenter slået rekord for højeste omsætning i en måned, og i visse tilfælde også for højeste omsætning på et år. Resultatet er glædeligt og skaber et stærkt fundament for de kommende år.

OMSÆTNING



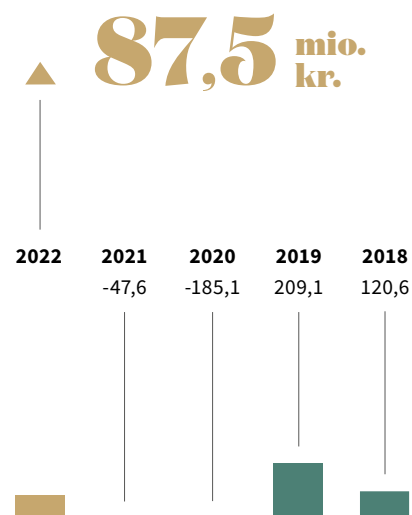
Tivoli har opnået rekordhøj omsætning i 2022.

EBITDA



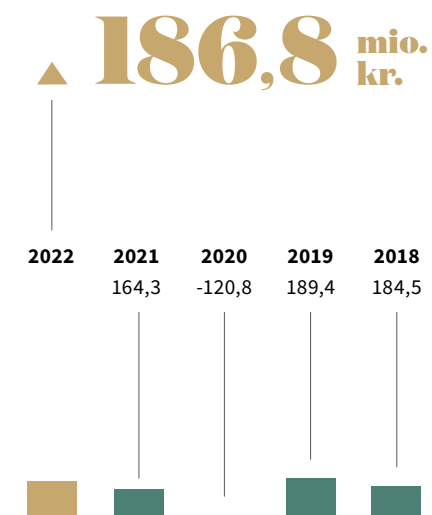
EBITDA er tilbage på sit historiske niveau som følge af et stærkt år.

RESULTAT FØR SKAT



Årets rapporterede resultat før skat nærmer sig det historiske niveau fra 2018. I 2019 betød frasalg af TivoliCasino.dk et højere niveau.

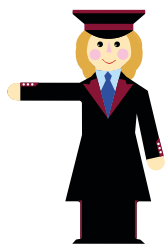
PENGESTRØM FRA DRIFTSAKTIVITET



Pengestrømme fra driftsaktivitet er, ligesom størstedelen af øvrige nøgletal, tilbage på det historiske niveau.

KONSDIVERSITET

Tivoli er for alle. Tivoli afspejler det samfund, vi er en aktiv del af, hvilket skal ses og mærkes blandt vores kollegaer og gæster. Tivolis medarbejdergruppe repræsenterer forskellighed inden for køn, alder, etnicitet, religion, seksuel orientering og funktionsnedsættelse. Det ser vi som en styrke, og vi arbejder systematisk med ambitionerne for diversitet i Tivoli.



49,6% af alle Tivoli-ansatte er kvinder

CO₂-UDLEDNING

Den gennemsnitlige CO₂-udledning pr. gæst er på niveau med sidste år og udgør 16 kg CO₂ pr. gæst. Justeret for gæstetransport er udledning pr. gæst 12 kg CO₂.

16 kg CO₂ svarer til produktionen af ca. 16 liter letmælk eller ca. 135 km kørsel i en nyere brændstofbil.

16 kg CO₂ pr. gæst

TIVOLIS OMSÆTNING

1.130 mio. kr.

TIVOLIS OMSÆTNING INKL. LEJERE & FORPAGTERE

1.611 mio. kr.

BESØGENDE GÆSTER

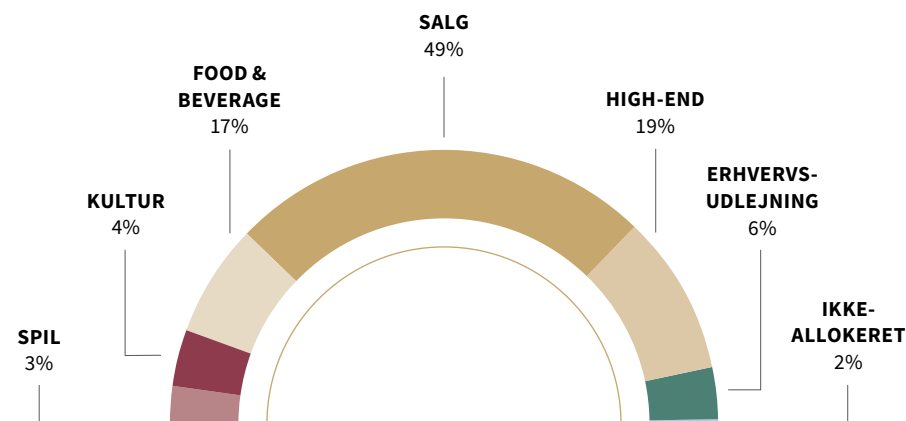
Gæstetallet nærmer sig de historiske tal, og Tivoli blev i 2022 besøgt af 2.459 tusinde gæster i sommersæsonen, 486 tusinde gæster i halloweensæsonen, 843 tusinde gæster i julesæsonen og 66 tusinde gæster lagde vejen forbi uden for sæsonerne. Antallet af turister er i omegnen af 30%, hvilket er på niveau med årene før coronapandemien, men langt flere turister kommer fra nabolandene.

3.854 tusinde



SEGMENTER I TIVOLI

Seks af Tivolis segmenter genererer omsætning, hvortil vi nedenfor har oplyst udviklingen sammenholdt med sidste år:



Femårsoversigt

Nøgletal

Mio. kr.	2022	2021	2020	2019	2018
Gæstetal (tusinder)	3.854	2.398	1.628	4.581	4.854
Omsætning inkl. forpagtere og lejere	1.610,5	963,2	623,3	1.487,8	1.508,1
Resultatopgørelse					
Nettoomsætning	1.130,1	719,3	477,7	1.051,3	1.058,8
Andre driftsindtægter	11,7	85,9	187,3	0,0	0,0
Resultat før af- og nedskrivninger (EBITDA)	216,7	86,6	-41,8	205,3	222,1
Af- og nedskrivninger	-119,2	-122,2	-133,2	-119,6	-91,0
Resultat af primær drift (EBIT)	97,5	-35,6	-175	85,7	131,1
Finansielle poster, netto	-9,7	-11,8	-10,3	-11,3	-10,5
Særlige poster	0,0	0,0	0,0	134,5	0,0
Resultat før skat	87,5	-47,6	-185,1	209,1	120,6
Årets resultat	65,1	-41,5	-142,9	167,4	94,2
Årets totalindkomst	111,8	-26,3	-146,9	153,0	93,3
Balance					
Langfristede aktiver	1.490,4	1.501,7	1.532,2	1.558,1	1.423,7
Kortfristede aktiver	183,1	75,0	206,9	259,4	181,3
Aktiver i alt	1.673,5	1.576,6	1.739,1	1.817,5	1.605,0
Egenkapital	988,4	876,6	902,9	1.049,8	920,4
Langfristede forpligtelser	391,9	420,5	436,2	428,4	399,5
Kortfristede forpligtelser	293,2	279,6	400,0	339,3	285,1
Pengestrømme					
Pengestrøm fra driftsaktivitet	186,8	164,3	-120,8	189,4	184,5
Pengestrøm til investeringsaktivitet	-83,6	-89,4	-82,6	-49,9	-179,1
Heraf til investering i materielle aktiver	-68,2	-75,1	-79,9	-163,3	-131,8
Pengestrøm fra finansieringsaktivitet	-53,0	-86,3	50,2	-53,8	-43,4
Pengestrøm i alt	50,3	-11,4	-153,2	85,7	38,0

Nøgletal

Mio. kr.	2022	2021	2020	2019	2018
Finansielle nøgletal					
Overskudsgrad (EBIT-margin)	9%	-5%	-37%	8%	12%
Soliditetsgrad	59%	56%	52%	58%	57%
Egenkapitalens forrentning	7%	-5%	-15%	17%	11%
Aktionærinformation					
Resultat pr. aktie (EPS), kr.	11,4	-7,3	-25,0	29,3	16,5
Udbytte pr. aktie, kr.	2,8	0,0	0,0	0,0	4,1
Indre værdi, pr. aktie, kr.	173	153	158	184	161
Payout-ratio, %	25%	0%	0%	14%	25%
Børskurs, kr.	758	810	726	700	632
ESG (Environmental, Social and Governance)					
CO ₂ æ, scope 1 og 2	2.260	1.985	n/a*	2.442	n/a*
CO ₂ æ, scope 3	60.050	37.105	n/a*	70.355	n/a*
CO ₂ æ, total	62.310	39.090	n/a*	72.797	n/a*
CO ₂ æ, pr. gæst	16,2	16,3	n/a*	15,9	n/a*
Gennemsnitlige antal ansatte	983	828	903	971	960
Bestyrelsens kønsdiversitet	25%	25%	25%	25%	25%
Kønsdiversitet (andel kvinder)	49,6%	47,2%	n/a*	n/a*	n/a*

Yderligere oplysninger findes i koncernregnskabet (fra side 38) og i bæredygtighedsrapporten (fra side 6).

* Ikke opgjort i de anførte år.

Forventninger til 2023

2023 er året hvor Tivoli fylder 180 år og samtidigt året, hvor den nye strategi "Dyrk Haven. Styrket kerne. Bæredygtig forretning" implementeres og skal danne det stærke grundlag for de kommende år.

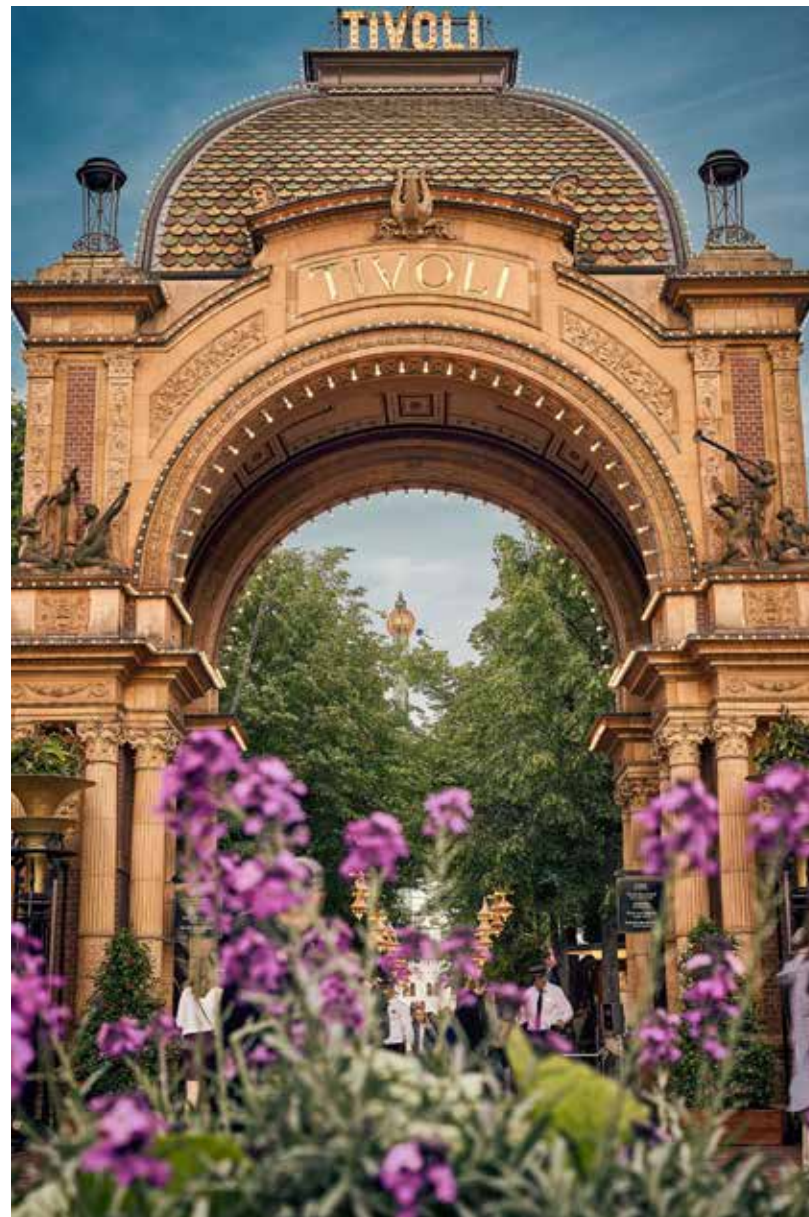
Der er fortsat usikkerheder ved flere af de væsentlige forudsætninger for Tivolis forretning; høj inflation, dalende økonomisk råderum hos gæsterne og øget omkostningsniveau for Havens drift. Tivolis forretning er dog meget robust, særligt som følge af et stærkt 2022, hvilket samlet set giver grobund for optimisme i en usikker tid.

Forventningen til 2023 er baseret på, at antallet af gæster vil stige i det kommende år (ca. + 5 % i forhold til 2022), og at gæsterne fortsat vil benytte Havens mange muligheder.

Dog må det forventes, at det gennemsnitlige forbrug pr. gæst vil falde en smule som følge af de aktuelle økonomiske udfordringer. Samtidig bliver Tivoli i 2023 påvirket af stigende omkostninger inden for bl.a. energi.

Baseret på ovenstående, og i tråd med fondsårsmeddelelsen af 17. januar 2023, forventer Tivoli en omsætning i niveauet 1.100 mio. kr. for 2023. Det er på niveau med 2022.

Årets resultat før skat forventes i niveauet 50-70 mio. kr. og er dermed lavere end det realiserede resultat for 2022. Forventningerne til et lavere resultat end i 2022 skyldes som omtalt dels usikkerhed omkring forbrugeradfærden, grundet de makroøkonomiske udfordringer, dels at vi foretager bevidste investeringer i Tivolis forretning for at udvikle og ruste Tivoli til de kommende år.





Tivolis forretning

- 15 Danmarks største turistattraktion
- 16 Tivolis strategi
- 18 Samfundsansvar og bæredygtighed

Danmarks største turistattraktion

Tivoli er en dansk forlystelseshave, en betydningsfuld kulturinstitution og et internationalt førende oplevelsesbrand. Tivoli betager sine gæster med engagerende, fælles oplevelser og skaber minder for livet – hele livet.

Tivolis grundlæggende og langsigtede målsætninger er, at Tivoli skal være en sund og bæredygtig forretning og Danmarks største turistattraktion med en rig kulturarv, der forener tradition og fornyelse og er relevant hele livet.

Endelig skal Tivoli være en enestående arbejdsplads, der med det bedste hold skaber gæsteoplevelser i verdensklasse.

Tivolis stærke værdisæt er:



Dyrk Haven. Styrket kerne. Bæredygtig forretning – Tivolis strategi frem mod 2026

Tivolis strategiske udgangspunkt frem mod 2026 hedder “Dyrk Haven. Styrket kerne. Bæredygtig forretning”. Planen omfatter 13 ambitioner, som udtrykker, hvilke indsatser der skal gennemføres for at skabe en bæredygtig forretning for fremtiden. Planen er et resultat af et strategiarbejde, der har taget udgangspunkt i de seneste års udvikling af både Haven og det omkringliggende samfund.

Tivolis forretning toppede i 2018 med rekordhøje gæstetal, omsætningstal og resultat, der dog allerede var faldende, inden coronapandemien ramte, samtidig med at omkostningerne steg. Tivoli blev voldsomt påvirket af de mange restriktioner med markant lavere gæstetal, omsætning, store underskud og gæld til følge. Tivoli overgik til krisestyring med 20% reduktion af medarbejderstaben og dag-til-dag-tilpasninger af forretningen. Samtidig iværksatte Tivoli nye og markante gæsteinitiativer og lykkedes med at gennemføre de nødvendige kapacitetstilpasninger i Haven, uden at det gik ud over gæsteoplevelsen.

Tivoli kom således ud af coronapandemien med en sund forretning. Tiden med lavere aktivitetsniveau blev brugt på investeringer og istandsættelser af haveanlægget, bl.a. renovering af Tivolis ikoniske Pantomimeteater, med fokus på fortsat at kunne tilbyde en helt særlig, magisk Tivoli-oplevelse.

I 2022 er gæsterne vendt tilbage, og Tivoli er kommet hurtigere tilbage mod tidligere tiders tal, end forventet, men en potentiel recession og global usikkerhed kan påvirke Tivoli den kommende tid.

Med de 13 ambitioner kommer Tivoli blandt andet til at arbejde med udvikling af tre forlystelsesområder og målrettet vedligehold af den 180-årige Have. Den digitale gæsterejse vil fylde mere i den kommende periode, hvor der både arbejdes på ny hjemmeside og opdatering af Tivolis app.

I Tivoli er vi ambitiøse i forhold til det udbud, vores gæster præsenteres for. Vi udvikler det kulturelle udbud i form af koncertformater og forestillinger, ligesom vi fortsat følger med tidens trends på madscenen, så Tivoli også i fremtiden opleves som en betydningsfuld gastrodestination i København.

Tivoli vil også arbejde for fortsat at styrke bæredygtighedsindsatsen – social som grøn. Herunder vil vi arbejde for, at Tivoli har et neutralt direkte klimaaftryk senest ved udgangen af 2025.

Tivoli styrker kernen i de kommende år med et stærkt fokus på det, Tivoli er: En magisk Have.



Samfundsansvar og bæredygtighed

Tivoli er en aktiv del af samfundet og bidrager til løsningerne på nogle af de store samfundsproblemer. Klimapåvirkningen og den grønne omstilling hører til tidens vigtigste dagsordener, og for Tivoli var 2022, også inden for miljø og klima, et markant år.

Samtidig har Tivoli fokus på kortsigtede såvel som langsigtede samfundsmæssige og økonomiske udfordringer og naturligvis et skarpt øje på de bæredygtighedsrelaterede udfordringer, som vil kunne påvirke Tivolis forretning i fremtiden. Af den grund har Tivoli løftet sin bæredygtighedsindsats og forbereder forretningen på en fremtid i et lav-emissionssamfund.

Tivoli har vedtaget beslutning om net zero emissions i scope 1 og 2 i udgangen af 2025. Handleplanen er på plads, og arbejdet for at nå målet er godt på vej; af de vigtigste initiativer kan nævnes, at Tivoli er så godt som i mål med at udskifte alt Havens, hotellets og kontorernes lys til LED, at udskifte fossildrevne maskiner og køretøjer til elektriske samt indgåelse af en elkøbsaftale, som sikrer mere vedvarende energi i det danske elnet svarende til Tivolis forbrug.

Som den første forlystelsespark modtog Tivoli i 2022 Green Attraction-certificeringen. I sin vurdering af Tivolis indsats fremhævede juryen bag certificeringen Tivolis omfattende klimaarbejde, mangeårige arbejde med miljø og energireduktion samt løbende og kontinuerlige indsatser for forbedring på tværs af aktiviteter og bygninger.

Tivolis samfundsansvar omfatter også filantropisk arbejde, der retter sig primært mod børn, som har det vanskeligt. Tivoli yder direkte hjælp til børn og børnefamilier ved at give adgang til Haven under andre vilkår. Tivoli har i 2022 bl.a. udvidet samarbejdet med Regionerne, så det nu omfatter

Region Hovedstaden og Region Midt. Tivoli har desuden i mere end 20 år åbnet Haven for foreningen Familier med kræftramte børn, der år efter år vender tilbage på en særlig dag dedikeret til foreningen. Endelig har Tivoli i 2022 støttet Børnetelefonen med billetindtægter fra den festlige sommerdag, hvor Tivoli kunne byde de danske Tour de France-ryttere velkommen hjem med Jonas Vingegaard.

Hele Tivolis drift kræver et solidt, veldrevet fundament. Tivoli arbejder rettidigt og aktivt med retningslinjer og politikker på områder, der kan påvirke Tivolis forretning – men også der, hvor Tivoli påvirker omverdenen. De vigtige områder er Tivolis IT-sikkerhedstiltag og vores sanktionspolitik, som begge er aktualiseret af den geopolitiske situation. Desuden er ESG-dataindsamling prioriteret og vil blive systematiseret. Øvrige fokusområder er bl.a. ajourføring af Tivolis politikker og safety compliance og dialog med vores største leverandører vedrørende deres klimaaftryk.

Et særligt ansvar har vi for de mange medarbejdere, der dagligt bidrager til resultater, oplevelser og det helt særlige miljø, der er i Haven. At kunne tiltrække og udvikle de bedste talenter kræver fokus på hele ansættelsen i Tivoli: systematisk onboarding, udvikling og trivsel på arbejdspladsen, og at sige godt farvel og sende dygtige medarbejdere ud på deres videre færd. Og så arbejder Tivoli systematisk med ambitionerne for diversitet. Tivoli er for alle – det gælder både gæster og medarbejdere.

Læs mere i Bæredygtighedsrapporten for 2022, herunder redegørelse for håndtering af årsregnskabslovens § 99a, § 99b, § 99d og § 107d. Rapporten er tilgængelig på Tivoli hjemmeside, på følgende link: <https://www.tivoli.dk/da/om/virksomheden/csr/>.



The background of the page is a photograph of a park scene. In the foreground, several pool tables are visible, with people sitting at them. In the background, there is a large, light-colored building with arched windows and a balcony. The scene is bright and sunny, with trees and foliage visible. The text is overlaid on the left side of the image.

Ledelse, risiko og compliance

- 22 Bestyrelse
- 26 Direktion og ledelse
- 28 Corporate governance
- 30 Aktionærinformation



Bestyrelse



Fra venstre mod højre:

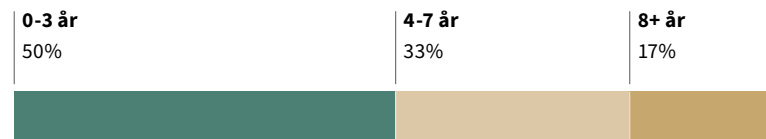
Bestyrelse

Esben Thykier
Gregers Wedell-Wedellsborg
Tom Knutzen
Marie Nipper
Tue Krogh-Lund
Claus Gregersen

Bestyrelsens kompetencer og mangfoldighed

Tivolis bestyrelse besidder tilsammen en bred vifte af kompetencer og ekspertise inden for effektiv selskabsledelse.

Bestyrelsen evaluerer årligt bestyrelsens og direktionens arbejde, resultater og sammensætning. Samtidig evalueres samarbejdet mellem bestyrelsen og direktionen. Bestyrelsen vurderer årligt, hvorvidt der er anledning til at ajourføre eller styrke medlemmernes kompetencer i forhold til opgaverne.



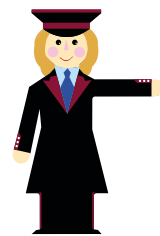
ANCIENNITET

MÆND
75%

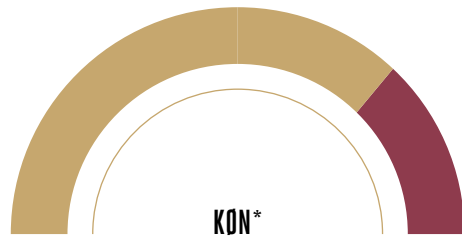


2021: 75%

KVINDER
25%

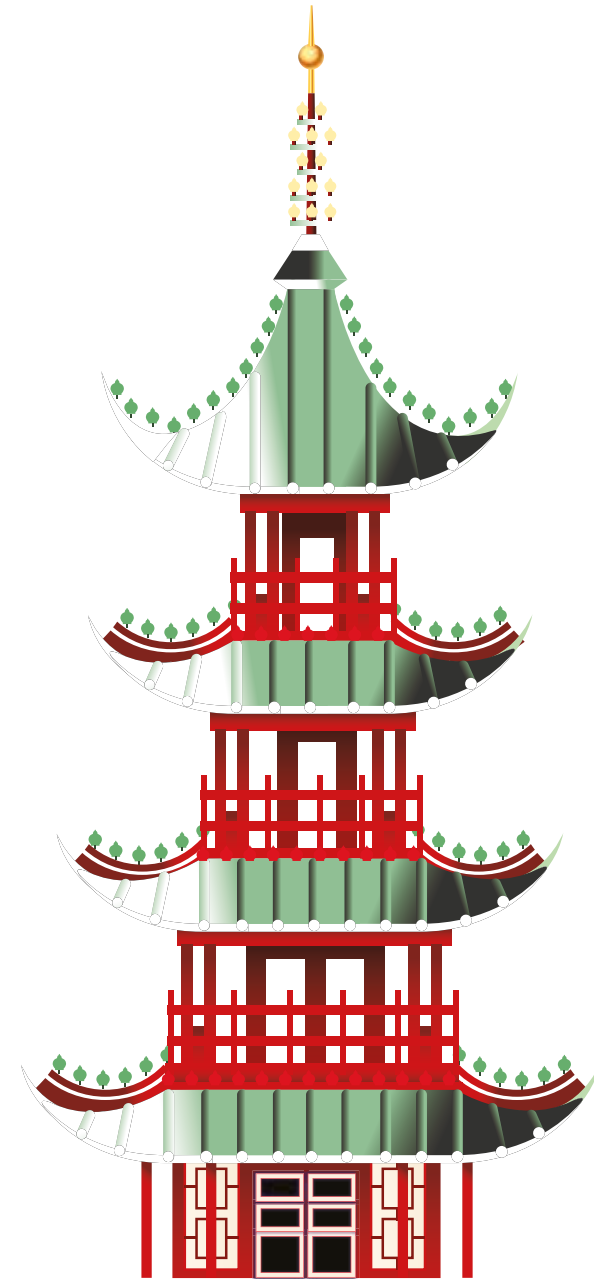


2021: 25%



KØN*

*I opgørelsen medtages ikke medarbejdervalgte repræsentanter.



Tom Knutzen

Bestyrelsesformand

Født i 1962
Cand.merc.

Formand for bestyrelsen i 2018.
Indtrådt i bestyrelsen i 2017, afhængig.
Genvalgt til bestyrelsen i 2022, valgperiode udløber i 2023.
Deltog i samtlige bestyrelsesmøder i 2022.

Ledelseshverv

- Formand for bestyrelsen i Chr. Augustinus Fabrikker A/S og FLSmidth & Co. A/S.
- Næstformand for bestyrelsen i Jeudan A/S.
- Bestyrelsesmedlem i Givaudan S.A., Schweiz og Jungbunzlauer Suisse AG, Schweiz.

Særlige kompetencer

- Bestyrelseserfaring fra private virksomheder.
- Ledelseserfaring fra både danske og internationale selskaber – herunder som adm. direktør i Jungbunzlauer Suisse AG, Danisco A/S og henholdsvis adm. direktør og finansdirektør i NKT Holding A/S.
- Erfaring inden for teknologiintensive, globale Business-to-Business produktionsvirksomheder og den finansielle sektor.
- Strategiudvikling, organisationsudvikling, økonomistyring og værdiskabelse gennem omstrukturering af virksomhedsporteføljer.

Aktiebeholdning

Beholdning af Tivoli-aktier per 31. december 2022: 250
Salg af Tivoli-aktier i regnskabsåret 2021: 0
Køb af Tivoli-aktier i regnskabsåret 2021: 0

Kontakt detaljer

Tivoli A/S, Vesterbrogade 3, 1630 København V

Gregers Wedell-Wedellsborg

Næstformand

Født i 1972.
Cand.scient.pol. fra Københavns Universitet.
Master in Public Administration fra Harvard University.
Kaptajn af reserven i Den Kongelige Livgarde.

Næstformand for bestyrelsen i 2022.
Indtrådt i bestyrelsen i 2022, uafhængig.
Valgt til bestyrelsen i 2022, valgperiode udløber 2023.
Deltog i samtlige bestyrelsesmøder efter sin indtræden i 2022.

Ledelseshverv

- Administrerende direktør i Matas A/S.
- Formand for bestyrelsen i seks af Matas A/S' datterselskaber.
- Næstformand for Gyldendals bestyrelse.
- Bestyrelsesmedlem i Vallø Stift og Dansk Erhverv.

Særlige kompetencer

- Bestyrelseserfaring fra virksomheder inden for detailhandel, medier, teknologi, samt erhvervsdrivende fonde og interesseorganisationer.
- Direktionserfaring i kommercielle virksomheder, herunder Matas A/S; Coop Danmark A/S med ansvar for SuperBrugsen, Kvickly, Dagli'Brugsen, Irma og Coop Ejendomme, TV2 Danmark og Berlingske Media.
- Strategisk ledelse og forretningsudvikling, digital transformation, medier/kommunikation og forbruger/detailhandel.
- Selskabsledelse i børsnoterede virksomheder.

Aktiebeholdning

Beholdning af Tivoli-aktier per 31. december 2022: 0
Salg af Tivoli-aktier i regnskabsåret 2022: 0
Køb af Tivoli-aktier i regnskabsåret 2022: 0

Kontakt detaljer

Tivoli A/S, Vesterbrogade 3, 1630 København V

Claus Gregersen

Bestyrelsesmedlem

Født i 1961.
HD Finansiering.

Indtrådt i bestyrelsen i 2018, afhængig.
Genvalgt til bestyrelsen 2022, valgperioden udløber i 2023.
Deltog i samtlige bestyrelsesmøder i 2022.

Ledelseshverv

- Administrerende direktør for Chr. Augustinus Fabrikker A/S.
- Formand for bestyrelsen i Skandinavisk Holding A/S, Skodsborg Sundhedscenter A/S, Kurhotel Skodsborg A/S, Skodsborg Sundpark A/S, STG's Gavfond og The Scandinavian ApS.
- Bestyrelsesmedlem i Fritz Hansen A/S, Gyldendal A/S, Søren Gyldendal Fonden, Axcel Future, Jeudan A/S og Aktive Ejere.

Særlige kompetencer

- Bestyrelseserfaring fra private-, internationale- og offentlige virksomheder. Bl.a. Vækstfonden, Nasdaq OMX og Finansiell Stabilitet A/S.
- Ledelseserfaring fra danske og internationale virksomheder, bl.a. som CEO for Alfred Berg, København og London, Head of Equities ABN Amro, EMEA og CEO for Carnegie Investment Bank, København.
- Drifts-, kapitalmarkeds-, strategiudviklings- såvel som risikostyringserfaring.

Aktiebeholdning

Beholdning af Tivoli-aktier per 31. december 2022: 735
Salg af Tivoli-aktier i regnskabsåret 2022: 0
Køb af Tivoli-aktier i regnskabsåret 2022: 0

Kontakt detaljer

Chr. Augustinus Fabrikker A/S
Sankt Annæ Plads 13, st.th., 1250 København K

Marie Nipper

Bestyrelsesmedlem

Født 1979.
Mag. art.

Indtrådt i bestyrelsen i 2022, uafhængig.
Valgt til bestyrelsen i 2022, valgperiode udløber 2023.
Deltog i samtlige bestyrelsesmøder efter sin indtræden i 2022.

Ledelseshverv

- Direktør i ARKEN Museum for Moderne Kunst.
- Bestyrelsesforkvinde for HAUT.
- Bestyrelsesmedlem i Bikubenfonden.

Særlige kompetencer

- Ledelse i kulturinstitutioner, bl.a. Copenhagen Contemporary, Tate Liverpool og ARoS Aarhus Kunstmuseum.
- Stort nationalt og internationalt netværk.
- Kompetencer inden for kunst, kultur, nytænkning på kunstområdet, strategiudvikling, publikumsudvikling samt kulturelle og kommercielle partnerskaber.

Aktiebeholdning

Beholdning af Tivoli-aktier per 31. december 2022: 22
Salg af Tivoli-aktier i regnskabsåret 2022: 0
Køb af Tivoli-aktier i regnskabsåret 2022: 22

Kontakt detaljer

Tivoli A/S, Vesterbrogade 3, 1630 København V

Tue Krogh-Lund

Bestyrelsesmedlem

Født i 1971.
Afdelingsleder, arbejdsmænd.

Indtrådt i bestyrelsen i 2015. Valgt af Selskabets medarbejdere.
Genvalgt i 2018 og 2022, valgperiode udløber i 2026, afhængig.
Deltog i samtlige bestyrelsesmøder i 2022.

Særlige kompetencer

- Forhold vedrørende drift og vedligehold, herunder genbrug og genanvendelse.
- Gæsteservice.
- Bæredygtighed.

Aktiebeholdning

Beholdning af Tivoli-aktier pr. 31. december 2022: 0
Salg af Tivoli-aktier i regnskabsåret 2022: 0
Køb af Tivoli-aktier i regnskabsåret 2022: 0

Kontakt detaljer

Tivoli A/S, Vesterbrogade 3, 1630 København V

Esben Thykier

Bestyrelsesmedlem

Født i 1980.
HR Business Partner.

Indtrådt i bestyrelsen i 2022. Valgt af Selskabets medarbejdere.
Valgperiode udløber i 2026, afhængig.
Deltog i samtlige bestyrelsesmøder efter sin indtræden i 2022.

Særlige kompetencer

- HR og ledelseserfaring fra service- og oplevelsesindustrien nationalt og internationalt.
- Organisationsdesign, leder- og medarbejderudvikling, rekruttering af medarbejdere og ledere på alle niveauer, performance management, onboarding, employer branding, strategiudvikling, kommunikation og gæsteoplevelser.

Aktiebeholdning

Beholdning af Tivoli-aktier per 31. december 2022: 0
Salg af Tivoli-aktier i regnskabsåret 2022: 0
Køb af Tivoli-aktier i regnskabsåret 2022: 0

Kontakt detaljer

Tivoli A/S, Vesterbrogade 3, 1630 København V

Direktion



Susanne Mørch Koch

Administrerende direktør

Født i 1973.

Tiltrådt som adm. direktør i 2020.

Ledeshverv

- Bestyrelsesmedlem i DLG.

Tillidshverv

- Medlem af Dansk Industris udvalg for Turisme- og oplevelsesøkonomi.
- Medlem af Dansk Industris hovedbestyrelse.
- Medlem af CPH Advisory Board.
- Ambassadør – Maternity Foundation.

Aktiebeholdning

Beholdning af Tivoli-aktier pr. 31. december 2022: 0

Salg af Tivoli-aktier i regnskabsåret 2022: 0

Køb af Tivoli-aktier i regnskabsåret 2022: 0

Kontakt detaljer

Tivoli A/S, Vesterbrogade 3, 1630 København V



Martin Bakkegaard

Finansdirektør

Født i 1984.

Tiltrådt som Finansdirektør i 2022.

Aktiebeholdning

Beholdning af Tivoli-aktier pr. 31. december 2022: 81

Salg af Tivoli-aktier i regnskabsåret 2022: 0

Køb af Tivoli-aktier i regnskabsåret 2022: 0

Kontakt detaljer

Tivoli A/S, Vesterbrogade 3, 1630 København V

Ledelse

Kasper Schumacher

Havedirektør

Født i 1974.

Udnævnt Havedirektør i 2020.

Niels Erik Folmann

Kommerciel direktør

Født i 1965.

Udnævnt Kommerciel direktør i 2022.

Frederik Wiedemann

Kulturdirektør

Født i 1971.

Udnævnt Kulturdirektør i 2019.

Caroline Reiler

Juridisk direktør

Født i 1970.

Udnævnt Juridisk direktør i 2021.



Lovpligtig redegørelse for virksomhedsledelse

Tivolis ledelse lægger vægt på, at der udøves god selskabsledelse, og at drøftelserne til sikring af god selskabsledelse er en vedvarende proces i Tivolis bestyrelse.

Komiteén for god Selskabsledelse har i 2020 offentliggjort ajourførte anbefalinger for god selskabsledelse gældende fra det regnskabsår, der starter 1. januar 2021 eller senere. På samme måde som tidligere baseres anbefalingerne på et "følg eller forklar"-princip, hvilket gør det legitimt for et selskab enten at følge anbefalingerne eller forklare, hvorfor en anbefaling ikke følges.

Anbefalingerne indbefatter samspil mellem aktionærer, investorer og øvrige interessenter, bestyrelsesopgaver, -ansvar, -sammensætning, -organisering, -evaluering, ledelsesvederlag og risikostyring. En detaljeret beskrivelse af Tivolis holdning til alle anbefalingerne for god selskabsledelse findes på <https://www.tivoli.dk/da/om/virksomheden/aktionaerinformation>. Herunder uddybes de anbefalinger, som ikke følges og hvorfor.

Anbefaling 3.4.2 påpeger, at flertallet af et ledelsesudvalgsmedlemmer bør være uafhængige. I Tivolis bestyrelse består flere udvalg af den samlede bestyrelse. Samtidig består den samlede bestyrelse inklusive medarbejderrepræsentanter af seks medlemmer, hvoraf to af fire generalforsamlingsvalgte medlemmer er afhængige, og de to medarbejderrepræsentanter ligeledes betragtes som afhængige, jævnfør deres ansættelse i Tivoli. Dermed er fire ud af seks ledelsesudvalgsmedlemmer afhængige og Tivoli følger således ikke anbefaling 3.4.2.

Anbefaling 3.5.1 påpeger, at bestyrelsen en gang årligt gennemfører en bestyrelseevaluering og mindst hvert tredje år inddrager ekstern bistand i evalueringen. Evalueringen blev senest foretaget med ekstern bistand i 2018. På grund af udskiftning af to generalforsamlingsvalgte bestyrelsesmedlemmer samt to nyvalgte medarbejderrepræsentanter i løbet af 2022, er den eksterne vurdering foretaget i løbet af 1. kvartal 2023, hvilket er sket inden offentliggørelsen af denne rapport.

Interne kontroller og risikostyring i forbindelse med regnskabsaflæggelsen

Bestyrelsen og direktionen har det overordnede ansvar for selskabets risikostyring og interne kontroller i forbindelse med regnskabsaflæggelses processen.

Kontrolmiljø

Bestyrelsen og direktionen fastlægger og godkender overordnede politikker, procedurer og kontroller på væsentlige områder i forbindelse med regnskabsaflæggelsesprocessen. Dette tager udgangspunkt i en klar organisationsstruktur, klare rapporteringslinjer, autorisations- og attestationsprocedurer samt funktionsadskillelse.

Der er således nedskrevne retningslinjer for bogføring, budgettering og månedsafslutningsprocesser, herunder afstemninger og udarbejdelse af den løbende finansielle rapportering. Endvidere er der politikker for godkendelse af fakturaer og øvrige udgiftsbilag, således at behørig attestation sikres.

Risikovurdering

Bestyrelsen og direktionen foretager årligt en overordnet risikovurdering af regnskabsaflæggelsesprocessen med henblik på at identificere de væsentlige og mest risikofyldte områder. Opgørelsen af visse regnskabsposter er forbundet med ledelsens skøn og vurderinger. Disse regnskabsposter har særligt fokus i forbindelse med risikovurderingen og fremgår af særskilte noter i årsrapporten.

Kontrolaktiviteter

Selskabets interne kontroller fokuserer på de identificerede væsentlige og risikofyldte områder. Der er etableret en række kontrolaktiviteter med det formål at forhindre, opdage og korrigere eventuelle fejl og uregelmæssigheder og dermed sikre, at regnskabsaflæggelsen er korrekt og fuldstændig.

Direktionen har udarbejdet minimumskrav til kontroller, som afdækker de væsentlige og mest risikofyldte regnskabsposter. Disse kontroller er samlet i et kontrolkatalog, som er forelagt bestyrelsen. Formålet med kontrolkataloget er at gøre kontrolmiljøet mere effektivt samt sikre et tilstrækkeligt grundlag for bestyrelsens overvågning af Selskabets interne kontrol og risikostyringssystemer.

Adgang til bogførings- og regnskabssystemer er begrænset til relevante funktioner, ligesom der er sikret behørig funktionsadskillelse i regnskabsafdelingen og andre afdelinger, der leverer data til regnskabet. Kontroller vedrørende IT-applikationer og de generelle IT-kontroller sikrer, at regnskabsdata ikke går tabt.

Direktionens månedlige budgetopfølgingsmøder med alle områdechefer gør det muligt at opdage og korrigere eventuelle fejl og uregelmæssigheder i regnskabsaflæggelsen på et tidligt tidspunkt.

Information og kommunikation

Selskabets retningslinjer, som har relevans for regnskabsaflæggelsesprocessen, er tilgængelige på intranettet, hvortil alle medarbejdere har adgang. Ved større ændringer i ovenstående orienteres alle økonomiansvarlige direkte.

Overvågning

Alle kontrolansvarlige medarbejdere rapporterer løbende til direktionen om kontrollernes udførelse og dokumentation. Eventuelle kontrolsvigt eller overskridelser af udstukne retningslinjer rapporteres løbende til direktionen, som følger op herpå.

Ovenstående rapportering bliver i oversigtsform forelagt bestyrelsen mindst én gang om året.

Aktionærinformation

Tivoli A/S er noteret på Nasdaq OMX København. Pr. 31. december 2022 udgjorde aktiekapitalen 57,2 mio. kr. fordelt på 5.716.660 aktier á 10 kr. Hvert aktiebeløb på 10 kr. giver én stemme.

Pr. 31. december 2022 var kursen 758 svarende til en markedsværdi på 4,3 mia. kr. Pr. 31. december 2021 var kursen 810 svarende til en markedsværdi på 4,6 mia. kr.

Kursudvikling

Følgende graf viser kursudviklingen i perioden 31. december 2017 til 31. december 2022 sammenlignet med OMXC25 Cap. Aktionærer med en navnenoteret aktiepost på mindst 100 aktier, der er samlet i et dansk depot, modtager et adgangskort til Tivoli. Kortet giver fri entré til Tivoli med én ledsager i alle Tivolis sæsoner.

Retten til adgangskort besluttes af bestyrelsen for ét år ad gangen. Bestyrelsen vurderer løbende Tivolis kapital- og aktiestruktur. Aktiestrukturen består udelukkende af A-aktier, hvilket ikke påtænkes ændret. Den nuværende kapitalstruktur anses også for passende til det nuværende forretningsgrundlag.

Udbyttepolitik og udbytte

Bestyrelsen har i normale år fastlagt en generel politik for udbetaling af udbytte. Det er hensigten, at der i normale investeringsår udbetales et udbytte svarende til 25% af årets resultat efter skat. I de år, hvor investeringerne vil være særligt store, eller andre forhold gør sig gældende, kan bestyrelsen træffe beslutning om, at udbyttet afviger fra politikken. For 2020 og 2021 har det ikke været muligt at foretage udbetaling af udbytte jf. kompensationsreglerne under coronapandemien.

Tivoli A/S' resultat efter skat for 2022 blev et overskud på 65,1 mio. kr. mod et underskud på 41,5 mio. kr. i 2021. Bestyrelsen indstiller til generalforsamlingen, at der udloddes et udbytte for regnskabsåret på 25% af årets resultat efter skat, svarende til 16,3 mio. kr. og er dermed på niveau med tidligere tiders udlodningsprocent. Den resterende del af overskuddet tilgår selskabets overførte resultat, idet der også i de kommende år forventes et højt investeringsniveau.

Tivoli A/S' aktiekurs sammenholdt med udviklingen i OMXC25



Aktionærer

Pr. 31. december 2022 var der 21.797 noterede aktionærer i Tivoli.

Ifølge Selskabets aktiebog fordeler aktiebesiddelser over 5% sig således:

- Skandinavisk Holding A/S, København 31,8%
- Chr. Augustinus Fabrikker A/S, Kbh. 25,4%
- Clearstream Banking AS Nominee 5,0%

Tivoli følger Fondsbørsens regler omkring oplysningsforpligtelser.

Fondsbørsmeddelelser indsendes til Fondsbørsen og offentliggøres samtidig på:

www.tivoli.dk/da/om/virksomheden

Her findes yderligere virksomhedsinformationer og alle offentliggjorte selskabsmeddelelser.

Forespørgsler vedrørende relationer til investorer og aktiemarkedet kan rettes til

IR-ansvarlig Martin Bakkegaard, e-mail: investor@tivoli.dk

Finanskalender 2023

Årsrapport 2022	16. marts 2023
Delårsrapport for perioden 1. januar - 31. marts 2023	27. april 2023
Generalforsamling	27. april 2023
Delårsrapport for perioden 1. januar - 30. juni 2023	15. august 2023
Delårsrapport for perioden 1. januar - 30. september 2023	26. oktober 2023



Regnskab 2022

- 33 Regnskabsberetning
- 35 Segmenter
- 38 Primære opgørelser
- 42 Noter
- 72 Moderselskabsregnskab
- 76 Påtegninger

Regnskabsberetning

Tivoli har haft et begivenhedsrigt år med knap 3,9 mio. gæster, hvilket medførte et markant større aktivitetsniveau end forventet. Gæster fra nær og fjern har kvitteret for oplevelser, der selv i Tivolis optik har været ud over det sædvanlige, med et højt forbrug. De har i høj grad benyttet sig af vores mange forlystelser, spisemuligheder og nydt Haven og Tivolis kulturelle mangfoldighed.

Besøgstallet for 2022 var 3.854 tusinde, hvilket er en stigning på 61% sammenholdt med besøgstallet for 2021, som udgjorde 2.398 tusinde. Stigningen skal ses i lyset af fjernelsen af coronarestriktioner og den støt tilbagevendende mængde af turister. Tivoli havde i årene før coronapandemien ca. 4.500 tusinde gæster, hvilket betyder, at det realiserede besøgstal for 2022 udgør ca. 86% af det historiske niveau. Tivoli blev i 2022 besøgt af 38 tusinde i 1. kvartal, 1.161 tusinde i 2. kvartal, 1.311 tusinde i 3. kvartal og 1.344 tusinde i 4. kvartal. Se tillige omtale heraf i "Højdepunkter 2022 i tal".

Tivolis nettoomsætning for 2022 udgør 1.130,1 mio. kr. mod 719,3 mio. kr. i 2021 (57%). Med en nettoomsætning over 1.100 mio. kr. leverer Tivoli omsætningsrekord i 2022 på trods af færre gæster end rekordårene før coronapandemien. I den videre beretning kommenteres der ikke yderligere på sammenligneligheden ift. perioden før coronapandemien.

Personaleomkostninger og andre eksterne omkostninger udgør i alt 925,0 mio. kr. mod 718,6 mio. kr. i 2021 (29%). Det højere omkostningsniveau skyldes primært højere aktivitet i Haven.

I 2022 udgør andre driftsindtægter 11,7 mio. kr. mod 85,9 mio. kr. i 2021, som består af kompensationspakker fra den danske stat.

Resultatet før af- og nedskrivninger (EBITDA) udgør 216,7 mio. kr. i 2022 mod 86,6 mio. kr. i 2021 (150%). Stigningen er som tidligere omtalt relateret til et højere aktivitetsniveau og et forøget forbrug pr. gæst. Af- og nedskrivninger udgør 119,2 mio. kr. i 2022 mod 122,2 mio. kr. i 2021 (-2%) og er dermed på niveau.

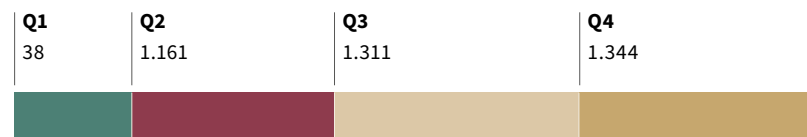
De finansielle poster udgør samlet en omkostning på 9,7 mio. kr. mod 11,8 mio. kr. i 2021 (-18%). Faldet skyldes lavere omkostninger til renter på lånefaciliteter, som blev anvendt i højere grad i 2021 end i 2022.

Årets rapporterede resultat før skat for 2022 udgør 87,5 mio. kr. mod -47,6 mio. kr. i 2021. Justeret for ikke-ordinære poster begge år udgør resultatet 102,7 mio. kr., hvilket er 140,4 mio. kr. højere end i 2021 og tæt på de resultatniveauer, der blev realiseret før coronapandemien, på trods af et lavere gæstetal i 2022 til sammenligning.

Skat af årets resultat udgør en udgift på 22,4 mio. kr. i 2022 mod en indtægt på 6,1 mio. kr. i 2021. Den effektive skatteprocent er 25,6% i 2022 mod 12,8% i 2021. Skatteprocenten for begge år er påvirket af reguleringer fra tidligere år.

GÆSTER I TIVOLI 2022 (TUSINDE)

3.854



Resultat efter skat for 2022 udgør 65,1 mio. kr. mod -41,5 mio. kr. i 2021. Årets resultat før skat på 87,5 mio. kr. ligger på niveau med forventningerne, jf. fondsbørsmeddelelse af den 17. januar 2023, hvor forventningerne var et resultat før skat i niveauet 85-90 mio. kr.

Årets investeringer i immaterielle- og materielle anlægsaktiver udgør 83,6 mio. kr. i 2022 mod 89,4 mio. kr. i 2021. Investeringsniveauet for begge år er lidt under Tivolis årlige ordinære investeringsniveau, som historisk set har været i underkanten af 100 mio. kr.

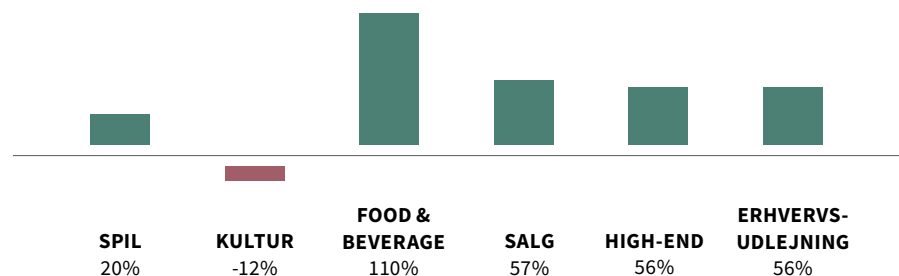
Koncernens aktiver udgør 1.673,5 mio. kr. pr. 31. december 2022 mod 1.576,7 mio. kr. pr. 31. december 2021. Stigningen skyldes primært stigning i likvide beholdninger samt andre tilgodehavender, hvilket skyldes et højere aktivitetsniveau i 2022 sammenholdt med 2021. Medio december 2021 blev Tivoli pålagt coronanedlukning af Haven, hvorfor aktiviteten i slutning af 2021 var begrænset.

Egenkapitalen udgør 988,4 mio. kr. pr. 31. december 2022 mod 878,6 mio. kr. pr. 31. december 2021. Stigningen skyldes årets overskud samt anden totalindkomst på 46,7 mio. kr., som vedrører værdiregulering af sikringsinstrumenter efter skat. Egenkapitalens andel af balancesummen (soliditetsgrad) udgør 59%, hvilket er højere end 31. december 2021 (56%). Der henvises til note 5.1 for beskrivelse af Tivolis finansielle risici.

Bestyrelsen indstiller til generalforsamlingen, at der udloddes et udbytte for regnskabsåret på 25% af årets resultat efter skat, svarende til 16,3 mio. kr., og det er dermed på niveau med tidligere tiders udlodningsprocent. Den resterende del af overskuddet tilgår selskabets overførte resultat, idet der også i de kommende år forventes et højt investeringsniveau.

Segmenter i Tivoli

Stigningen i omsætningen og resultatet for hovedparten af alle segmenter er væsentligt påvirket af markant flere gæster og dermed en stigning i aktivitetsniveauet.



Spil har i 2022 haft en nettoomsætning på 30,8 mio. kr., hvilket er 19% højere end i 2021. Resultatet før af- og nedskrivninger udgør 9,4 mio. kr. i 2022 og er steget med 22% i forhold til 2021.

Food & Beverage har i 2022 haft en nettoomsætning på 191,1 mio. kr., hvilket er 110% højere end i 2021. Resultat før af- og nedskrivninger udgør 36,8 mio. kr. i 2022 og er steget med 309% i forhold til 2021.

High-End har i 2022 haft en nettoomsætning på 211,4 mio. kr., hvilket er 56% højere end i 2021. Resultat før af- og nedskrivninger udgør 46,6 mio. kr. i 2022 og er steget med 214% i forhold til 2021.

Erhvervsudlejning har i 2022 haft en nettoomsætning på 72,2 mio. kr., hvilket er 56% højere end 2021. Resultat før af og nedskrivninger udgør 70,2 mio. kr. i 2022 og er 59% højere end 2021.

Salg har i 2022 haft en nettoomsætning på 560,4 mio. kr., hvilket er 57% højere end i 2021. Resultat før af- og nedskrivninger udgør 440,2 mio. kr. i 2022 og er steget med 68% i forhold til 2021.

Kultur har i 2022 haft en nettoomsætning på 45,3 mio. kr., hvilket er 12% lavere end i 2021. Det lavere aktivitetsniveau i 2022 ift. 2021 skyldes, at Tivolis sale i 2022 primært har været ramme for eksterne udlejninger, hvor der i 2021 var flere egne produktioner. Resultat før af- og nedskrivninger udgør -60,6 mio. kr. i 2022 og er 71% lavere end 2021. Årsagen til det negative resultat skyldes, at Kultur i øvrigt bidrager til aktiviteter, som de andre segmenter får gavn af, samt at dette segment indeholder en række aktiviteter, som ikke direkte leverer økonomisk overskud – herunder Tivoli-Garden og Pantomimeteatret.

Begivenheder efter regnskabsårets udløb

Udover ovenstående er der ikke indtruffet begivenheder af væsentlig karakter efter regnskabsårets udløb.

Segmenter i Tivoli

Stigningen i omsætningen og resultatet for alle segmenter er væsentligt påvirket af flere gæster og dermed en stigning i aktivitetsniveauet.



KULTUR

4%

varetager koncerter og forestillinger, aktiviteter i Salene (både egne produktioner og udlejninger), Pantomimeteatret, Tivoli-Garden og Tivoli Balletskole.



SPI

3%

driver alle Tivolis spillehaller og spil i Haven.



FOOD & BEVERAGE

17%

driver Tivolis egne 36 spisesteder og outlets, eksklusive 12 steder, der drives af High-End (under Nimb). Spisestederne omfatter bl.a. wagamama, Anarkist Bar, fastfood-outlets og barer til Havefest og Fredagsrock.



SALG

49%

omfatter alle entré-, forlystelses-, Tivolikort- og royalty-indtægter samt sponsorindtægter og indtægter fra Tivoli Erhvervsklub.



HIGH-END

19%

driver et eksklusivt, 5-stjernet boutiquehotel (Nimb Hotel) med 38 værelser, Nimb Club med fitness, pool og spa samt 12 restauranter og outlets under Nimb-brandet.



ERHVERVSUDLEJNING

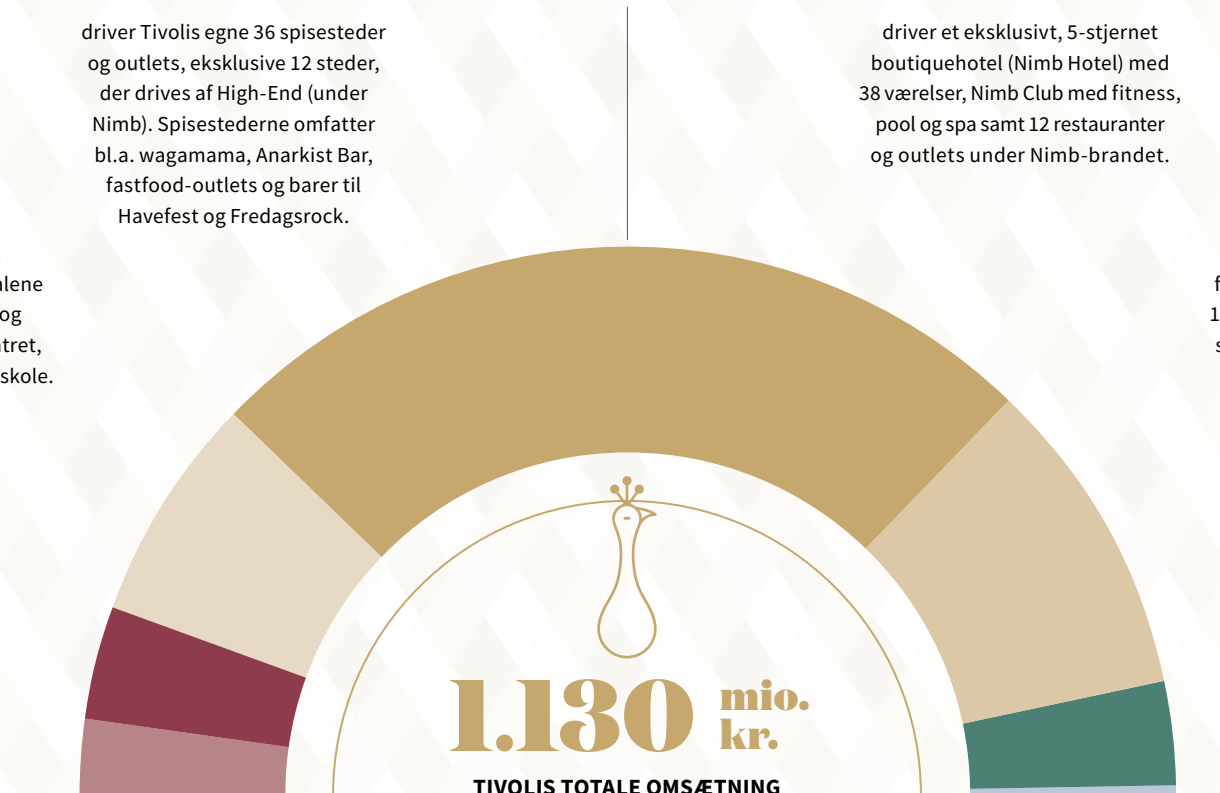
6%

omfatter Tivolis lejere og forpagtere af boder, butikker og 11 restauranter. Det gælder både sæson- eller helårsforretninger, såsom Grøften, Figaro, Sticks'n'Sushi og staderne i Tivoli Food Hall.

IKKE-ALLOKERET

2%

omfatter bl.a. udfakturering af arkitekter, rengøring og renovation.





Indhold

PRIMÆRE OPGØRELSER

38	Resultatopgørelse
38	Totalindkomst
39	Balance
40	Egenkapital
40	Pengestrømsopgørelse

NOTER

	Indledning og anvendt praksis		Finansiering
43	1.1 Anvendt regnskabspraksis	62	5.1 Finansielle risici
44	1.2 Regnskabsmæssige vurderinger og skøn	63	5.2 Netto rentebærende gæld
	Omsætning og omkostninger	65	5.3 Finansielle instrumenter
46	2.1 Segmentoplysning		Øvrige forhold
48	2.2 Omsætning	67	6.1 Skat
49	2.3 Personaleomkostninger	69	6.2 Resultat pr. aktie
50	2.4 Andre driftsindtægter	69	6.3 Honorar til revisor
	Investeringer	69	6.4 Nærtstående parter
52	3.1 Immaterielle aktiver	70	6.5 Eventualforpligtelser
54	3.2 Materielle aktiver	70	6.6 Begivenheder efter regnskabsårets udløb
56	3.3 Leasing	70	6.7 Alternative resultatmål
	Driftskapital	71	6.8 Beregning af nøgletal
59	4.1 Tilgodehavende		
59	4.2 Anden gæld		
60	4.3 Periodeafgrænsningsposter, kortfristede forpligtelser		
60	4.4 Ændring i driftskapital		

PÅTEGNINGER

76	Ledelsespåtegning
78	Den uafhængige revisors revisionspåtegning

MODERSELSKAB

72	Resultatopgørelse	74	Egenkapital
72	Totalindkomst	74	Pengestrømsopgørelse
73	Balance	75	Noter, moderselskab

Resultatopgørelse 1. januar – 31. december

Mio. kr.	Note	2022	2021
Nettoomsætning	2.2	1.130,1	719,3
Omsætning		1.130,1	719,3
Andre eksterne omkostninger		-420,8	-306,4
Personaleomkostninger	2.3	-504,3	-412,2
Omkostninger		-925,1	-718,6
Andre driftsindtægter	2.4	11,7	85,9
Resultat før af- og nedskrivninger		216,7	86,6
Af- og nedskrivninger	3.1, 3.2, 3.3	-119,2	-122,2
Resultat af primær drift		97,5	-35,6
Resultatandele fra kapitalandele		-0,2	-0,2
Finansielle indtægter		0,8	0,1
Finansielle omkostninger		-10,6	-11,9
Resultat før skat		87,5	-47,6
Skat af årets resultat	6.1	-22,4	6,1
Årets resultat		65,1	-41,5
Resultat pr. aktie (EPS), kr.	6.2	11,4	-7,3

Totalindkomstopgørelse

Mio. kr.	Note	2022	2021
Årets resultat		65,1	-41,5
Poster, der kan recirkuleres til resultatopgørelsen			
Værdiregulering, sikringsinstrumenter	5.3	60,0	19,5
Skat af værdiregulering, sikringsinstrumenter	5.3	-13,3	-4,3
Totalindkomst i alt		111,8	-26,3

Balance 31. december

Mio. kr.	Note	2022	2021
Aktiver			
Immaterielle aktiver	3.1	43,2	38,8
Materielle aktiver	3.2	1.344,2	1.370,0
Leasingaktiver	3.3	82,6	77,4
Kapitalandele i associerede virksomheder	6.4	15,2	15,6
Andre tilgodehavender		5,2	4,7
Langfristede aktiver i alt		1.490,4	1.506,5
Færdigvarer		14,1	12,2
Tilgodehavender fra salg og tjenesteydelser	4.1	33,3	19,5
Andre tilgodehavender		65,9	18,2
Periodeafgrænsningsposter		6,2	6,8
Likvide beholdninger		63,7	13,5
Kortfristede aktiver i alt		183,2	70,3
Aktiver i alt		1.673,6	1.576,7

Mio. kr.	Note	2022	2021
Passiver			
Aktiekapital		57,2	57,2
Overført resultat		914,9	819,4
Foreslået udbytte		16,3	0,0
Egenkapital i alt		988,4	876,6
Gæld til realkreditinstitutter	5.2	275,4	292,7
Leje- og leasingforpligtelser	3.3, 5.2	63,2	59,1
Anden gæld	5.2	0,0	18,3
Udskudte skatteforpligtelser	6.1	53,4	50,4
Langfristede forpligtelser i alt		392,0	420,5
Gæld til realkreditinstitutter	5.2	17,5	22,8
Leje- og leasingforpligtelser	3.3, 5.2	13,4	10,8
Leverandørgæld		45,4	35,1
Gæld til associerede virksomheder		1,6	1,9
Skyldig selskabsskat	6.1	2,5	2,4
Anden gæld	4.2	114,0	125,7
Periodeafgrænsningsposter	4.3	98,8	80,9
Kortfristede forpligtelser i alt		293,2	279,6
Passiver i alt		1.673,6	1.576,7

Egenkapitalopgørelse

Mio. kr.	Aktie- kapital	Overført resultat	Foreslået udbytte	I alt
Egenkapital 1. januar 2021	57,2	845,7	0,0	902,9
Årets resultat	0,0	-41,5	0,0	-41,5
Værdiregulering, sikringsinstrumenter herunder skat	0,0	15,2	0,0	15,2
Totalindkomst	0,0	-26,3	0,0	-26,3
Udloddet udbytte	0,0	0,0	0,0	0,0
Egenkapital 31. december 2021	57,2	819,4	0,0	876,6
Egenkapital 1. januar 2022	57,2	819,4	0,0	876,6
Årets resultat	0,0	48,8	16,3	65,1
Værdiregulering, sikringsinstrumenter herunder skat	0,0	46,7	0,0	46,7
Totalindkomst	0,0	95,5	16,3	111,8
Udloddet udbytte	0,0	0,0	0,0	0,0
Egenkapital 31. december 2022	57,2	914,9	16,3	988,4

Pengestrømsopgørelse

Mio. kr.	Note	2022	2021
Resultat før af- og nedskrivninger		216,7	86,6
Ændring i driftskapital	4.4	12,4	23,7
Pengestrøm fra primær drift før finansielle poster		229,1	110,3
Finansielle indtægter		0,8	0,1
Finansielle omkostninger		-10,6	-11,9
Pengestrøm fra primær drift før skat		219,3	98,5
Betalt selskabsskat		-32,5	65,8
Pengestrøm fra driftsaktivitet		186,8	164,3
Køb af materielle- og immaterielle aktiver	3.2, 3.3	-83,6	-89,4
Pengestrøm til investeringsaktivitet		-83,6	-89,4
Optagelse/afdrag – realkreditlån	5.2	-22,7	-22,6
Optagelse/afdrag – leasinggæld	5.2	-12,0	-9,7
Optagelse/afdrag – lån hos aktionær		0,0	-85,1
Optagelse/afdrag – A-skattelån	5.2	-18,3	31,2
Pengestrøm fra finansieringsaktivitet		-53,0	-86,2
Årets pengestrøm		50,2	-11,3
Likvider, primo		13,5	24,8
Likvider, ultimo		63,7	13,5



Redegørelse for noter

De følgende afsnit indeholder yderligere oplysninger til supplerung af årsregnskabet primære opgørelser.

Grundlæggende anvendt regnskabspraksis

Den anvendte regnskabspraksis er overordnet beskrevet i forlængelse af dette afsnit, suppleret af regnskabspraksis for de relevante noter medtaget i årsrapporten.

Koncernregnskabet er med få undtagelser lig med moderregnskabet, hvorfor noter udelukkende anføres under noterne for koncernregnskabet, medmindre der er forskelle. I disse tilfælde henvises der til side 73-76 for moderregnskabet og dets noter.

Strukturering af noter

Nedenfor vises strukturerne for noterne til årsrapporten for Tivoli A/S, som grupperes ud fra relevans og indre sammenhænge.

Alternative resultatmål

I overensstemmelse med Den Europæiske Værdipapir og Markedstilsynsmyndigheds (ESMA) retningslinjer for alternative resultatmål (APM'er) har vi afgivet yderligere oplysninger om det APM, der anvendes i koncernens ledelsesberetning. Dette APM anses for relevant for forståelsen af koncernens finansielle resultater. Da APM'er som hovedregel ikke er defineret af IFRS, er de muligvis ikke direkte sammenlignelige med andre virksomheder, der anvender lignende mål. Uddybende information herom findes i note 6.7.



Note 1 – Indledning og anvendt praksis

1.1 Anvendt regnskabspraksis

Tivoli A/S er et aktieselskab hjemmehørende i Danmark. Årsrapporten for Tivoli A/S omfatter for 2022 både koncernregnskab for Tivoli A/S og dets datterselskaber (Koncernen) samt separat årsregnskab for moderselskabet. Koncern- og moderselskabsregnskabet aflægges i overensstemmelse med International Financial Reporting Standards som udstedt af IASB og godkendt af EU samt yderligere danske oplysningskrav til årsrapporter for børsnoterede selskaber.

Denne årsrapport blev godkendt til offentliggørelse af virksomhedens bestyrelse den 16. marts 2023 og fremlægges til godkendelse ved generalforsamlingen den 27. april 2023.

Årsrapporten præsenteres i millioner kroner med afrundinger.

Ændring i regnskabspraksis, herunder præsentation og implementering af regnskabsstandarder

Den anvendte regnskabspraksis for Tivoli A/S, herunder præsentation, er uændret i forhold til sidste år.

Implementering af nye regnskabsstandarder

Tivoli A/S har implementeret de af IASB og EU godkendte regnskabsstandarder samt mindre ændringer hertil og de fortolkningsbidrag, der er trådt i kraft i regnskabsåret 2022.

Tivoli har konkluderet, at alle de gældende standarder og fortolkninger, der er trådt i kraft for regnskabsåret, der påbegyndes 1. januar 2022, enten ikke er relevante for Tivoli eller ikke har væsentlig betydning for Tivolis regnskab.

Anvendelse af væsentlighed

Vi fokuserer på at præsentere oplysninger, der anses for væsentlige for brugerne af Tivolis årsrapport, på en enkel og struktureret måde. Såfremt oplysninger kræves indarbejdet i årsrapporten i henhold til IFRS, indarbejdes dette, medmindre oplysningerne anses for uvæsentlige for brugerne af årsrapporten.

Praksis for øvrige regnskabsposter

Nedenfor er anført regnskabsposter uden særskilt note og anført regnskabspraksis.

Færdigvarer

Varebeholdninger måles til kostpris opgjort efter gennemsnitsmetoden. Er nettorealiseringsværdien lavere end kostprisen, nedskrives der til denne lavere værdi. Kostpris for handelsvarer omfatter anskaffelsespris med tillæg af hjemtagelsesomkostninger. Nettorealiseringsværdien for varebeholdninger opgøres som salgssum med fradrag af omkostninger, der afholdes for at effektivere salget og fastsættes under hensyntagen til omsættelighed, ukurans og udvikling i forventet salgspris.

1.2 Regnskabsmæssige vurderinger og skøn

Opgørelsen af den regnskabsmæssige værdi af visse aktiver og forpligtelser kræver vurderinger, skøn og forudsætninger om fremtidige begivenheder.

De foretagne vurderinger og skøn er baseret på historiske erfaringer og andre faktorer, som ledelsen vurderer forsvarlige efter omstændighederne, men som i sagens natur er usikre og uforudsigelige.

Forudsætningerne kan være ufuldstændige eller unøjagtige, og uventede begivenheder eller omstændigheder kan opstå. Endvidere er Tivoli underlagt risici og usikkerheder, som kan føre til, at de faktiske udfald afviger fra disse skøn.

Det kan være nødvendigt at ændre på foretagne vurderinger og skøn som følge af ændringer i de forhold, der lå til grund for de tidligere skøn eller på grund af ny viden eller efterfølgende begivenheder. Ændringer i skøn indregnes i den periode, hvor det pågældende skøn er revideret.

For yderligere information om vurderinger og skøn, der er væsentlige for regnskabsaflæggelsen, henvises der til særskilte noter samt nedenstående opsummering:

Note		Regnskabsmæssig vurdering	Vurdering/skøn	Effekt
3.1	Immaterielle aktiver	Værdiansættelse	Vurdering	● ● ○ ○
3.2	Materielle aktiver	Værdiansættelse	Vurdering	● ● ○ ○
3.2	Materielle aktiver	Scrapværdier	Skøn	● ● ● ○
3.2	Materielle aktiver	Brugstider	Skøn	● ● ● ○
3.3	Leasing	Leasingperiode	Skøn	● ● ○ ○
3.3	Leasing	Diskonteringsfaktor	Vurdering	● ● ○ ○

Note 2 – Omsætning og omkostninger

Uddybende information til noter om Tivolis resultater og rentabilitet.
En detaljeret beskrivelse af årets resultat findes i afsnittet om højdepunkter
under sektionen Ledelsesberetning.

2022

OMSÆTNING

1.130,1
mio. kr.

RESULTAT FØR SKAT

87,5
mio. kr.

- 2.1 Segmentoplysninger
- 2.2 Omsætning
- 2.3 Personaleomkostninger
- 2.4 Andre driftsindtægter

2.1 Segmentoplysninger

Segmentrapportering 2022

Mio. kr.	Spil	Food & beverage	High-End	Erhvervsudlejning	Salg	Kultur	I alt	Ikke-allokeret*	Total
Nettoomsætning i alt	30,8	191,1	211,4	72,2	560,4	45,3	1.111,2	18,9	1.130,1
Resultat før af- og nedskrivninger	9,4	36,8	46,6	70,2	440,2	-60,6	542,6	-325,9	216,7
Af- og nedskrivninger								-119,2	-119,2
Finansielle poster (netto)								-10,0	-10,0
Resultat før skat									87,5

*) **Ikke-allokeret** består af administrative funktioner samt drift og vedligeholdelse af Haven. Disse funktioner har ingen forretningsmæssige aktiviteter og genererer kun en meget beskeden omsætning. Under "Ikke-allokeret" indgår der bl.a. kompensation for faste omkostninger, royaltyindtægter samt udfakturering af arkitekter, rengøring og renovation.

Segmentrapportering 2021

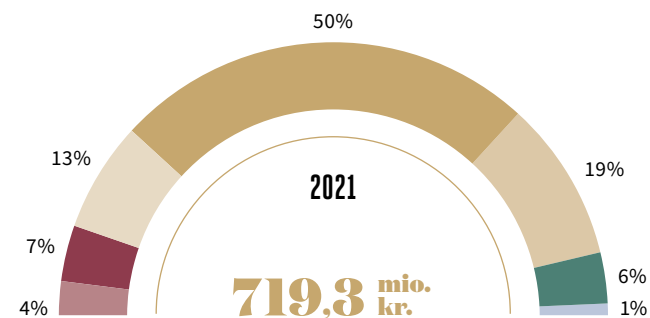
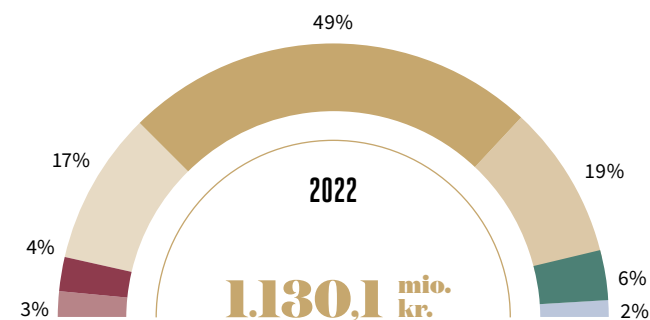
Mio. kr.	Spil	Food & beverage	High-End	Erhvervsudlejning	Salg	Kultur	I alt	Ikke-allokeret*	Total
Nettoomsætning i alt	25,8	91,0	135,5	46,2	357,6	51,4	707,5	11,8	719,3
Resultat før af- og nedskrivninger	7,7	9,0	14,9	44,1	262,5	-35,5	302,7	-216,1	86,6
Af- og nedskrivninger								-122,2	-122,2
Finansielle poster (netto)								-12,0	-12,0
Resultat før skat									-47,6

§ Anvendt regnskabspraksis

I Tivoli er ledelsesansvaret opdelt i 11 områder, herefter omtalte segmenter. Seks af segmenterne genererer omsætning, mens de resterende fem segmenter står for administrative funktioner indenfor IT, Økonomi, Marketing, HR samt drift og vedligeholdelse af Haven. Det er kun de seks første segmenter, som anses for rapporteringspligtige ift. IFRS 8.

Omkostninger til administrative funktioner samt drift og vedligeholdelse af Haven fordeles ikke ud til de øvrige segmenter. Kultur afholder omkostninger til Fredagsrock, Havens orkestre, Pantomimeforestillinger samt øvrige events i Haven og Salene. Entré-, turpas- og Tivolikort-indtægterne hører under Salg. Kultur får ikke andel i entréindtægterne og er isoleret set et underskudsgivende segment. Food & Beverage driver Tivolis egne spisesteder, mens High-End driver et eksklusivt, 5-stjernet boutiquehotel (Nimb Hotel) med 38 værelser, Nimb Club med fitness, pool og spa samt tolv restauranter og outlets under Nimb-brandet. I Erhvervsudlejning ligger indtægter fra bortforpagtede restauranter samt Tivoli Food Hall. Afskrivninger og finansielle omkostninger fordeles ikke ud på segmenterne. Derfor er "Resultat før af- og nedskrivninger" valgt som resultatmål i segmentrapporteringen. Tilsvarende er balancen ikke opdelt i segmenter, hvorfor aktivsum pr. segment ikke vises.

Omsætning fordelt på segmenter



■ Spil ■ Kultur ■ Food & Beverage ■ Salg
■ High-end ■ Erhvervsudlejning ■ Ikke-allokeret

2.2 Omsætning

Mio. kr.		2022	2021
Nettoomsætning fordelt på grupper	Segment		
Varesalg	(Spil, Food & Beverage, High-End)	355,9	196,7
Serviceydelser	(Spil, Salg, Kultur)	640,8	435,8
Huslejeomsætning	(Erhvervsudlejning)	72,2	46,2
Sponsorater og tilskud	(Salg, Kultur)	35,4	20,4
Royalty	(Ikke-allokeret)	16,4	11,1
Øvrig omsætning	(Kultur, Ikke-allokeret)	9,4	9,1
I alt		1.130,1	719,3
Tidspunkt for indregning af omsætning			
På et bestemt tidspunkt		976,5	603,9
Over tid		153,6	115,4
I alt		1.130,1	719,3



Anvendt regnskabspraksis

Omsætning består af nettoomsætning, jf. ovenstående grupper.

Nettoomsætning omfatter driftsindtægter, hvoraf hovedparten udgøres af varesalg, serviceydelser og husleje. Varesalg består af salg fra outlets. Serviceydelser indeholder entré til Haven, indtægter ved salg af Tivolikort, indtægter fra forlystelser og indtægter fra kulturelle aktiviteter. Huslejeomsætning indeholder udlejning af bygninger, lokaler m.v., som for størstedelen afhænger af lejerens omsætning. Nettoomsætning omfatter endvidere modtaget royalty samt modtagne tilskud og sponsorater.

Indtægter indregnes i resultatopgørelsen, såfremt levering og risikoovergang har fundet sted inden årets udgang, og såfremt indtægten kan opgøres pålideligt og forventes modtaget. Al omsætning er opnået i Danmark.

Der foretages periodisering af indtægter ved salg af Tivolikort m.v., hvor ydelsen leveres over flere regnskabsperioder. Nettoomsætningen måles til dagsværdi ekskl. moms og afgifter opkrævet på vegne af tredjepart. Alle former for afgivne rabatter indregnes i nettoomsætningen. Omsætningen fra kontantspil præsenteres efter fradrag af gevinstudbetaling samt spilleafgift til staten.

2.3 Personaleomkostninger

Mio. kr.	2022	2021
Gager og lønninger	462,1	378,2
Bidragsbaserede pensionsordninger	30,7	27,4
Andre omkostninger til social sikring	9,4	8,8
Øvrige personaleomkostninger	7,7	5,1
Omkostninger	509,9	419,5
I gager og lønninger er fragået værdi af eget arbejde på investeringer m.v. med i alt	-5,6	-7,3
Gager og lønninger indregnet i resultatopgørelsen	504,3	412,2
Gennemsnitligt antal medarbejdere	972	828

Anvendt regnskabspraksis

Personaleomkostninger omfatter løn og gager, feriepenge og pensioner samt incitamentsordninger og social sikring m.v. for medarbejdere med fradrag af modtagne godtgørelser.

Aflønning af bestyrelse og direktion

Mio. kr.		2022	2021
Bestyrelse	Vederlag	1,5	1,5
I alt		1,5	1,5
Susanne Mørch Koch	Gage incl. værdi af bil	4,4	3,5
Adm. direktør	Pension	0,4	0,3
	Incitamentsaftale	2,8	3,5
I alt		7,6	7,3
Martin Bakkegaard	Gage incl. værdi af bil	1,6	0,0
Finansdirektør	Pension	0,1	0,0
(fra 13. marts 2022)	Incitamentsaftale	0,7	0,0
I alt		2,4	0,0
Andreas Morthorst	Gage incl. værdi af bil	0,6	2,5
Finansdirektør	Pension	0,1	0,2
(frem til 12. marts 2022)	Incitamentsaftale	0,6	2,5
	Særlig godtgørelse	0,0	0,1
I alt		1,3	5,3
Direktion, i alt	Gager	6,6	6,0
	Pension	0,6	0,5
	Incitamentsaftale	4,1	6,0
	Særlig godtgørelse	0,0	0,1
I alt		11,3	12,6
Bestyrelse og Direktion	Vederlag, gager og lønninger incl. værdi af bil	8,1	7,5
	Pension	0,6	0,5
	Incitamentsaftale	4,1	6,0
	Særlig godtgørelse	0,0	0,1
I alt		12,8	14,1

Ud over resultatbaserede bonusprogrammer for direktionen og andre ledende medarbejdere har Tivoli A/S ingen andre incitamentsprogrammer, eksempelvis aktieoptionsprogrammer eller lignende. Særlig godtgørelse for Andreas Morthorst i 2021 vedrører transaktionsbonus vedrørende overdragelse af TivoliCasino.dk til Danske Spil. Der er aftalt fratrædelsesordninger for direktionen på 6-9 måneder, og der er ikke nogen fastholdelsesordninger.

Basisvederlag til hvert bestyrelsesmedlem udgør 175.000 kr. Formanden for Tivolis bestyrelse honoreres med 3 gange basisvederlag, i alt 525.000 kr., og næstformanden honoreres med 1,75 gange basisvederlaget, i alt 306.250 kr. For yderligere information vedr. vederlag henvises til Tivolis vederlagsrapport for 2022 (<https://www.tivoli.dk/da/om/virksomheden/aktionaerinformation>).

2.4 Andre driftsindtægter

Mio. kr.	2022	2021
Kompensation for faste omkostninger	9,0	62,4
Lønkomensation	2,7	17,0
Kompensation for aflyste arrangementer	0,0	6,5
I alt	11,7	85,9

§ Anvendt regnskabspraksis

Andre driftsindtægter vedr. kompensationsordninger i forbindelse med coronapandemien.



Note 3 – Investering

Uddybende information til noter om Tivolis immaterielle og materielle anlægsaktiver.

2022

INVESTERING

83,6
mio. kr.

IGANGVÆRENDE PROJEKTER

21,5
mio. kr.

- 3.1 Immaterielle aktiver
- 3.2 Materielle aktiver
- 3.3 Leasingaktiver

3.1 Immaterielle aktiver

Mio. kr.	Rettigheder	Software	Igangværende projekter	Total
Kostpris 1. januar 2022	1,2	53,9	10,9	66,0
Tilgang	0,0	0,0	15,4	15,4
Afgang	0,0	0,0	0,0	0,0
Overført fra igangværende projekter	0,0	12,7	-12,7	0,0
Tilgang, værdi af eget arbejde	0,0	3,9	-3,9	0,0
Kostpris 31. december 2022	1,2	70,5	9,7	81,4
Af- og nedskrivninger 1. januar 2022	0,9	26,3	0,0	27,2
Afskrivninger	0,2	10,8	0,0	11,0
Afgang	0,0	0,0	0,0	0,0
Af- og nedskrivninger 31. december 2022	1,1	37,1	0,0	38,2
Regnskabsmæssig værdi 31. december 2022	0,1	33,4	9,7	43,2
Kostpris 1. januar 2021	1,3	45,9	4,6	51,8
Tilgang	0,0	1,5	12,8	14,3
Afgang	-0,1	0,0	0,0	-0,1
Overført fra igangværende projekter	0,0	1,8	-1,8	0,0
Tilgang, værdi af eget arbejde	0,0	4,7	-4,7	0,0
Kostpris 31. december 2022	1,2	53,9	10,9	66,0
Af- og nedskrivninger 1. januar 2021	0,6	16,2	0,0	16,8
Afskrivninger	0,2	10,1	0,0	10,3
Afgang	0,1	0,0	0,0	0,1
Af- og nedskrivninger 31. december 2021	0,9	26,3	0,0	27,2
Regnskabsmæssig værdi 31. december 2021	0,3	27,6	10,9	38,8
Afskrives over	10-50 år	3-7 år	N/A	

Under igangværende projekter indgår udviklingsprojekter for samlet 9,7 mio. kr. (10,9 mio. kr. i 2021). Tivoli har startet implementering af en række løsninger, der gør det muligt at scanne digitale billetter eller turpas, samt i endnu højere grad gør os i stand til at kommunikere relevante budskaber til rette gæster – både før, under og efter besøget. Dertil opgraderes den tidligere it-infrastruktur, for at sikre Tivoli et mere sikkert og stabilt it-miljø for nu og i fremtiden.



Anvendt regnskabspraksis

Rettigheder, IT-software og igangværende projekter måles til kostpris med fradrag af akkumulerede af- og nedskrivninger.

Kostpris

Kostprisen omfatter anskaffelsesprisen samt omkostninger direkte tilknyttet anskaffelsen indtil det tidspunkt, hvor aktivet er klar til brug.

Kostprisen på et samlet aktiv dekomponeres i separate bestanddele, der afskrives hver for sig, såfremt brugstiderne for på de enkelte bestanddele er forskellig. For egenudviklet IT-software omfatter kostprisen direkte og indirekte omkostninger til løn og konsulenter.

Efterfølgende omkostninger, for eksempel ved udskiftning af bestanddele af et immaterielt aktiv, indregnes i den regnskabsmæssige værdi af det pågældende aktiv, når det er sandsynligt, at afholdelsen vil medføre fremtidige økonomiske fordele for Koncernen. Den regnskabsmæssige værdi af de udskiftede bestanddele ophører med indregning i balancen og overføres til resultatopgørelsen. Omkostninger til almindelig opdatering og vedligeholdelse indregnes i resultatopgørelsen ved afholdelsen.

Afskrivninger

IT-software afskrives lineært over den forventede brugstid (op til 7 år). Rettigheder afskrives lineært over den forventede levetid (typisk 10 år).

Vurderinger og skøn

Værdiansættelse af immaterielle anlægsaktiver

Tivoli har estimeret værdiansættelsen af immaterielle anlægsaktiver, hvilket ikke har givet anledning til ændring af levetider eller nedskrivninger.

Værdiforringelsestest af anlægsaktiver foretages samlet for Tivoli, idet der grundet sammensætningen og synergierne i Tivolis forretningsmodel ikke kan peges på underliggende grupperinger af pengestrømsfrembringende enheder. Værdiforringelsestest af immaterielle anlægsaktiver foretages som minimum årligt.

Ændringer i skøn til vurderingen over de fremtidige frie pengestrømme eller diskonteringsfaktoren kan medføre udsving i opgjort værdi i værdiforringelsestesten.

Til bestemmelse af nutidsværdien anvendes den forventede pengestrømsmetode, hvortil de vigtigste parametre er uddybet nedenfor:

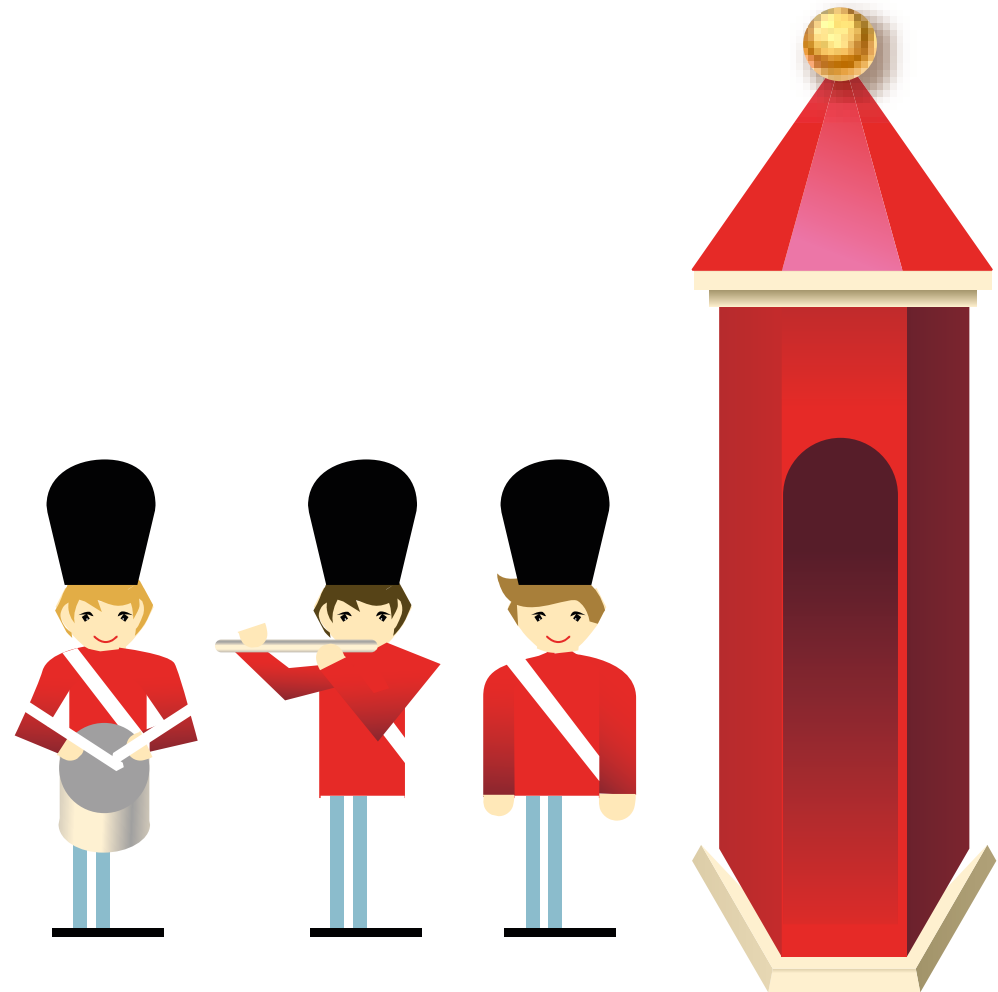
Forventede fremtidige frie pengestrømme

De forventede fremtidige frie pengestrømme er baseret på aktuelle prognoser for indværende år og godkendt budget for det kommende år. Vækstraten efter godkendt budget for det kommende år er fastsat til den forventede inflation i terminalperioden og forudsætter en nominal vækst på nul.

Alle anvendte forudsætninger efterprøves i løbet af denne proces med udgangspunkt i ledelsens bedste skøn og forventninger. De omfatter forventninger til omsætningsvækst, EBITDA-niveau og CAPEX.

Diskonteringsfaktorer

Diskonteringsfaktor anvendt (WACC), er baseret på forudsætninger såsom renter og risikopræmier. WACC er omregnet til en faktor før skat.

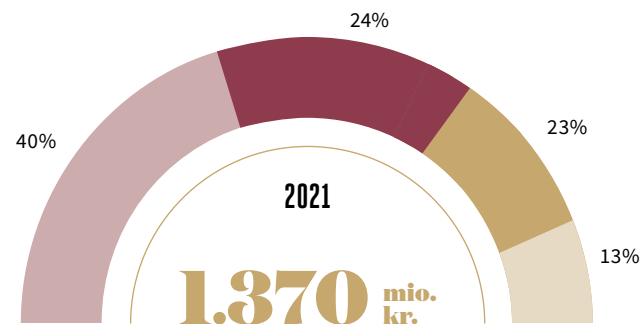
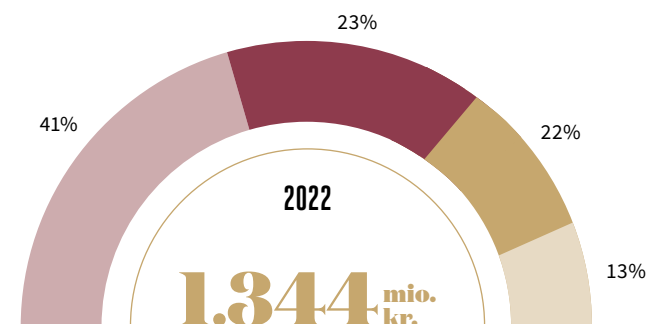


3.2 Materielle aktiver

Mio.kr.	Grunde og bygninger	Andre anlæg, driftsmateriel og inventar	Aktiver under opførelse	Total
Kostpris 1. januar 2022	1.606,0	686,9	9,9	2.302,8
Reklassifikation	0,0	-18,0	0,0	-18,0
Tilgang	0,0	0,0	68,2	68,2
Afgang	0,0	0,0	0,0	0,0
Overført fra aktiver under opførelse	40,7	23,9	-64,6	0,0
Tilgang, værdi af eget arbejde	0,6	1,1	-1,7	0,0
Kostpris 31. december 2022	1.647,3	693,9	11,8	2.353,0
Af- og nedskrivninger 1. januar 2022	491,4	441,4	0,0	932,8
Reklassifikation	0,0	-18,0	0,0	-18,0
Afskrivninger	38,5	48,0	0,0	86,5
Nedskrivninger	0,8	6,7	0,0	7,5
Afgang	0,0	0,0	0,0	0,0
Af- og nedskrivninger 31. december 2022	530,7	478,1	0,0	1.008,8
Regnskabsmæssig værdi 31. december 2022	1.116,6	215,8	11,8	1.344,2
Kostpris 1. januar 2021	1.596,3	675,1	22,0	2.293,4
Tilgang	0,0	0,0	75,1	75,1
Afgang	-48,2	-16,1	-1,5	-65,7
Overført fra aktiver under opførelse	56,3	26,8	-83,1	0,0
Tilgang, værdi af eget arbejde	1,6	1,0	-2,6	0,0
Kostpris 31. december 2021	1.606,0	686,9	9,9	2.302,8
Af- og nedskrivninger 1. januar 2021	500,0	398,7	0,0	898,8
Afskrivninger	37,0	51,6	0,0	88,6
Nedskrivninger	3,2	5,2	1,5	9,9
Afgang	-48,8	-14,1	-1,5	-64,5
Af- og nedskrivninger 31. december 2021	491,4	441,4	0,0	932,8
Regnskabsmæssig værdi 31. december 2021	1.114,6	245,5	9,9	1.370,0
Afskrives over	10-50 år	3-25 år	N/A	

Nedskrivninger i 2022 består af sæsoninstallationer og indretning af lejede lokaler, der ikke længere anvendes. Der henvises til note 6.5 for sikkerhedsstillelse i materielle anlægsaktiver.

Materielle aktiver fordelt på underkategorier



■ Bygninger ■ Forlystelser ■ Andet ■ Ej afskrivningsberettiget



Anvendt regnskabspraksis

Grunde og bygninger samt andre anlæg, driftsmateriel og inventar måles til kostpris med fradrag af akkumulerede af- og nedskrivninger.

Kostpris

Kostprisen omfatter anskaffelsesprisen samt omkostninger direkte tilknyttet til anskaffelsen indtil det tidspunkt, hvor aktivet er klar til brug.

For egenfremstillede aktiver omfatter kostprisen direkte og indirekte omkostninger til materialer, komponenter, underleverandører, løn samt renter. Kostprisen på et samlet aktiv dekomponeres i separate bestanddele, der afskrives hver for sig, såfremt brugstiderne for de enkelte bestanddele er forskellig.

Efterfølgende omkostninger, for eksempel ved udskiftning af bestanddele af et materielt aktiv, indregnes i den regnskabsmæssige værdi af det pågældende aktiv, når det er sandsynligt, at afholdelsen vil medføre fremtidige økonomiske fordele for Koncernen. Den regnskabsmæssige værdi af de udskiftede bestanddele ophører med indregning i balancen og overføres til resultatopgørelsen. Omkostninger til almindelig reparation og vedligeholdelse indregnes i resultatopgørelsen ved afholdelsen.

Afskrivninger

Materielle aktiver afskrives lineært over aktivernes forventede underholdningsmæssige levetid, der udgør:

- Bygninger 20-50 år,
- Ombygning af bygninger 10-15 år,
- Særlige installationer 10 år,
- Forlystelser, stationære 15-25 år,
- Forlystelser, mobile 10 år,
- Haveanlæg 5-10 år,
- Butikker, boder mv. 6-10 år,
- Driftsmateriel, inventar og IT-Hardware 3-6 år,
- Grunde afskrives ikke.

Afskrivningsgrundlaget opgøres under hensyn til aktivets scrapværdi og reduceres med eventuelle nedskrivninger.

Ved ændring i afskrivningsperioden eller scrapværdien indregnes virkningen for afskrivninger fremadrettet som en ændring i regnskabsmæssige skøn. Der laves årligt en revurdering af levetiderne på aktiverne. Overstiger scrapværdien aktivets regnskabsmæssige værdi, ophører afskrivning.

Afgang

Fortjeneste og tab ved afhændelse af materielle aktiver opgøres som forskellen mellem salgsprisen med fradrag af salgsomkostninger og den regnskabsmæssige værdi på salgstidspunktet. Fortjeneste eller tab indregnes i resultatopgørelsen under andre driftsindtægter eller andre driftsomkostninger.

Vurderinger og skøn

Scrapværdier

Scrapværdien fastsættes på anskaffelsestidspunktet ud fra et konkret skøn og revurderes årligt.

Grundet Tivolis lokation, historiske bygninger, o.l. har koncernen en større andel scrapværdier indeholdt i sine materielle anlægsaktiver.

For lette konstruktioner eller bygninger, der er konkrete planer om at foretage væsentlige forandringer ved, fastlægges scrapværdien til kr. 0. For øvrige bygninger fastsættes scrapværdien ud fra individuel vurdering, hvilket normalt er i spændet 60-90% af kostpris. Ledelsen har skønnet, at der i lighed med tidligere år ikke skal anvendes scrapværdier på nye forlystelser, da størstedelen af den enkelte forlystelse ikke kan genetableres uden væsentlige udskiftninger af aktivets bestanddele, hvis den enkelte forlystelse demonteres.

Brugstider

Ledelsen skønner, at den fysiske levetid for Tivolis forlystelser kan være væsentlig længere end den underholdningsmæssige levetid. På baggrund af dette skøn har Tivoli har valgt at afskrive forlystelserne over den underholdningsmæssige levetid som følge af, at forlystelserne kun vil kunne generere positive nettopengestrømme i den underholdningsmæssige levetid, ligesom der foretages skøn ved vurderingen af det beløb, som koncernen kan genindvinde ved afslutningen af aktivets levetid.

Større aktiver dekomponeres, således at levetiden kan afspejles i de enkelte aktiver.

Der foretages en årlig gennemgang af afskrivningsmetodens hensigtsmæssighed samt af de materielle aktivers levetid og restværdi.

Værdiansættelse af materielle anlægsaktiver

Tivoli har estimeret værdiansættelsen af materielle anlægsaktiver, hvilket ikke har givet anledning til ændring af levetider eller nedskrivninger.

Værdiforringelsestest af anlægsaktiver foretages samlet for Tivoli, idet der grundet sammensætningen og synergierne i Tivolis forretningsmodel ikke kan peges på underliggende grupperinger af pengestrømsfrembringende enheder. Værdiforringelsestest af immaterielle anlægsaktiver foretages som minimum årligt.

Ændringer i skøn til vurderingen over de fremtidige frie pengestrømme eller diskonteringsfaktoren kan medføre udsving i opgjort værdi i værdiforringelsestesten.

Til bestemmelse af nutidsværdien anvendes den forventede pengestrømsmetode, hvortil de vigtigste parametre er uddybet nedenfor:

Forventede fremtidige frie pengestrømme

De forventede fremtidige frie pengestrømme er baseret på aktuelle prognoser for indværende år og godkendt budget for det kommende år. Vækstraten efter godkendt budget for det kommende år er fastsat til den forventede inflation i terminalperioden og forudsætter en nominel vækst på nul.

Alle anvendte forudsætninger efterprøves i løbet af denne proces med udgangspunkt i ledelsens bedste skøn og forventninger. De omfatter forventninger til omsætningsvækst, EBITDA-niveau og CAPEX.

Diskonteringsfaktorer

Diskonteringsfaktor anvendt (WACC), er baseret på forudsætninger såsom renter og risikopræmier. WACC er omregnet til en faktor før skat.

3.3 Leasing

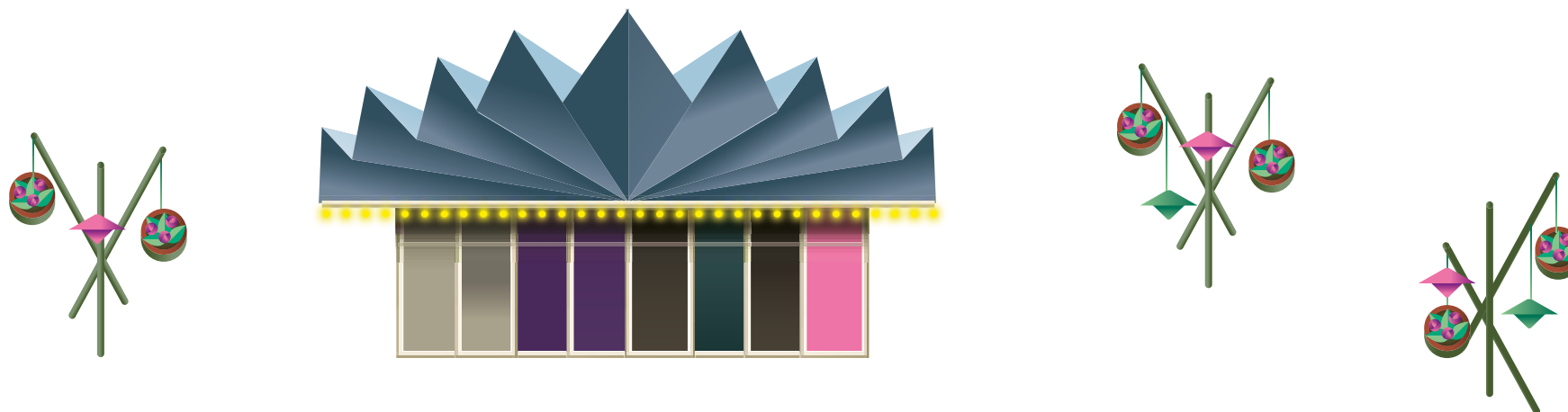
Mio. kr.	2022	2021
Leasingaktiver		
Grunde og bygninger	75,8	72,9
Andre anlæg, driftsmateriel og inventar	6,8	4,5
Leasingaktivet indregnet i balancen	82,6	77,4

Tilgange og forlængelse af eksisterende aftaler udgør 21,8 mio. kr. (2021: 4,8 mio. kr.).

Mio. kr.	2022	2021
Leasingforpligtelser		
Forfalder inden for 1 år	13,4	10,8
Forfalder mellem 1 og 5 år	48,5	38,7
Forfalder udover 5 år	14,7	20,4
Leasingforpligtelse indregnet i balancen	76,6	69,9

Mio. kr.	2022	2021
Værdi indregnet i resultatopgørelsen		
Renter vedr. leasingaftaler	0,7	0,7
Afskrivninger på leasingaktiver		
Grunde og bygninger	12,6	12,1
Andre anlæg, driftsmateriel og inventar	1,7	1,3
Afskrivninger på leasingaktiver i alt	14,3	13,4

Mio. kr.	2022	2021
Leasingaftaler med Tivoli som udlejer		
Inden for 1 år	29,6	33,3
Mellem 1 og 5 år	62,3	84,9
Efter 5 år	15,8	26,2
Leasingaktivet indregnet i balancen	107,7	144,4





Anvendt regnskabspraksis

Et leasingaktiv og en leasingforpligtelse indregnes i balancen, når Koncernen i henhold til en indgået leasingaftale vedrørende et specifikt identificerbart aktiv får stillet leasingaktivet til rådighed i leasingperioden, og når Koncernen opnår retten til stort set alle de økonomiske fordele fra brugen af det identificerede aktiv og retten til at bestemme over brugen af det identificerede aktiv.

Leasingforpligtelser måles ved første indregning til nutidsværdien af de fremtidige leasingydelsestilbage diskonteret med en alternativ lånerente. Følgende leasingbetalinger indregnes som en del af leasingforpligtelsen:

- Faste betalinger.
- Variable betalinger, som ændrer sig i takt med ændringer i et indeks eller en rente, baseret på gældende indeks eller rente.
- Skyldige betalinger under en restværdigaranti.
- Udnyttelsesprisen for købsoptioner, som ledelsen med høj sandsynlighed forventer at udnytte.
- Betalinger omfattet af en forlængelsesoption, som Koncernen med høj sandsynlighed forventer at udnytte.
- Bod relateret til en opsigelsesoption, medmindre Koncernen med høj sandsynlighed ikke forventer at udnytte optionen.

Aktivet afskrives lineært over aktivets levetid eller leasingperioden, såfremt denne er kortere.

Leasingydelsen omfatter et afdrag på leasingforpligtelsen og en finansieringsomkostning. Finansieringsomkostningen indregnes i resultatopgørelsen over leasingperioden.

Kortfristede leasingkontrakter og leasingkontrakter vedrørende aktiver med lav værdi udgiftsføres i resultatopgørelsen. Ved kortfristede leasingkontrakter har Tivoli fastlagt, at disse er aktiver med en leasingperiode på 1 år eller mindre. Aktiver med lav værdi har Tivoli fastlagt til en individuel værdi under 50 t.kr.

Ejendomme udlejes til lejere under operationelle leasingkontrakter med leje, der betales månedligt.

Leasingbetalinger for visse kontrakter inkluderer stigninger i NPI, men der er ingen anden variabel leasingbetaling. Hvor det anses for nødvendigt for at reducere kreditrisikoen, har Koncernen krævet en bankgaranti for leasingperioden.

Vurderinger og skøn

Fastlæggelse af leasingperioden i leasingkontrakter

Leasingperioden indeholder leasingaftalens uopsigelige periode, perioder omfattet af en forlængelsesoption, som Tivoli med rimelig sandsynlighed skønner at komme til at udnytte, og perioder omfattet af en opsigelsesoption, som Tivoli med rimelig sandsynlighed skønner ikke at udnytte.

Såfremt en kontrakt ikke har en eksakt forlængelsesoption, har ledelsen skønnet den leasingperiode, man vil anvende en given lokation, maskine e.l.

Fastlæggelse af diskonteringsfaktor i leasingkontrakter

Tivoli anvender sin alternative lånerente ved vurdering og måling af de fremtidige leasingbetalinger til nutidsværdien.

Note 4 – Driftskapital

Uddybende information til noter om Tivolis driftskapital i overensstemmelse med IFRS' krav.

2022	
NETTODRIFTSKAPITAL	ÆNDRING I DRIFTSKAPITAL
-101,1	12,3
mio. kr.	mio. kr.

4.1 Tilgodehavender fra salg og tjenesteydelser

4.2 Anden gæld

4.3 Ændring af driftskapital

4.1 Tilgodehavender fra salg og tjenesteydelser

Mio. kr.	2022	2021
Lejederitorer	13,9	4,9
Diverse debitorer	19,4	14,6
Regnskabsmæssig værdi pr. 31. december	33,3	19,5
Tilgodehavender fra salg og tjenesteydelser har følgende forfaldsprofil:		
Ej forfalden	28,2	11,9
Forfalden mindre end 60 dage	4,5	5,6
Forfalden mellem 61 og 120 dage	0,8	1,3
Forfalden mellem 121 og 180 dage	2,0	2,9
I alt	35,5	21,7
Nedskrivninger har udviklet sig som følger:		
Nedskrivninger pr. 1. januar	2,2	2,5
Årets nedskrivninger	0,1	2,0
Realiserede tab på tilgodehavender	-0,1	-2,3
Nedskrivninger pr. 31. december	2,2	2,2

Tilgodehavender fra lejederitorer er dækket af bankgaranti på 24,6 mio. kr. (2021: 24,7 mio. kr.).

Anvendt regnskabspraksis

Tilgodehavender måles til amortiseret kostpris. Der foretages nedskrivning til imødegåelse af tab. Forventede kredittab på alle tilgodehavender fra salg registreres, når tilgodehavendet opstår.

4.2 Anden gæld

Mio. kr.	2022	2021
Skyldige personaleomkostninger	37,0	53,2
A-skattelån - Hjælpepakke	12,9	12,9
Markedsværdi af sikringsinstrumenter	1,7	30,0
Skyldig moms	20,8	2,8
Øvrige	41,6	26,8
Regnskabsmæssig værdi pr. 31. december	114,0	125,7

Anvendt regnskabspraksis

Øvrige gældsforpligtelser måles til amortiseret kostpris, hvilket sædvanligvis svarer til nominal værdi.

4.3 Periodeafgrænsningsposter, kortfristede forpligtigelser

Mio. kr.	2022	2021
Tivolikort	60,8	53,0
Forestillingsbilletter, lejedepositum og øvrige	38,0	27,9
Regnskabsmæssig værdi pr. 31. december	98,8	80,9

Anvendt regnskabspraksis

Periodeafgrænsningsposter, indregnet under forpligtigelser, omfatter modtagne forudbetalinger vedrørende efterfølgende regnskabsår og måles til amortiseret kostpris.

4.4 Ændring i driftskapital

Mio. kr.	2022	2021
Ændring i tilgodehavende m.v.	-29,6	54,8
Ændring i varebeholdninger	-2,0	0,0
Ændring i leverandører, anden gæld m.v.	44,0	-31,1
I alt	12,4	23,7

Anvendt regnskabspraksis

Pengestrømsopgørelsen viser pengestrømme fordelt på drifts-, investerings- og finansieringsaktivitet for året, årets forskydning i likvider samt likvider ved årets begyndelse og slutning. Pengestrømme fra driftsaktivitet opgøres efter den indirekte metode som Resultat før af- og nedskrivninger reguleret for ikke-kontante driftsposter, ændring i driftskapital, betalte renter samt betalt selskabsskat. Pengestrømme fra investeringsaktivitet omfatter betaling i forbindelse med køb og salg af immaterielle, materielle og andre langfristede aktiver. Pengestrømme fra finansieringsaktivitet omfatter ændringer i størrelse eller sammensætning af aktiekapital og omkostninger forbundet hermed samt optagelse af lån, afdrag på rentebærende gæld samt betaling af udbytte.

Note 5 – Finansiering

Uddybende information til noter om finansiering af Tivolis aktiviteter og risici.

2022

NETTORENTBÆRENDE GÆLD

318,7
mio. kr.

NETTORENTBÆRENDE GÆLD / EBITDA

1,5

- 5.1 Finansielle risici
- 5.2 Nettorentbærende gæld
- 5.3 Finansielle instrumenter

5.1 Finansielle risici

Tivoli påvirkes som følge af sin drift, investeringer og finansiering af ændringer i valutakurser og renteniveau. Det er Tivolis politik ikke at foretage spekulation i finansielle risici. Tivolis finansielle styring retter sig alene mod styring af finansielle risici vedrørende drift og finansiering. Vedrørende beskrivelse af anvendt regnskabspraksis og metoder, herunder anvendte indregningskriterier og målingsgrundlag, henvises til omtale under anvendt regnskabspraksis i respektive noter.

Valutarisiko

Tivoli A/S har kun begrænsede valutapositioner på eksisterende eller forventede fremtidige finansielle aktiver eller forpligtelser.

Likviditesrisiko

Der er væsentlige udsving i Tivoli A/S' likvide beholdninger i løbet af året som følge af sæsonudsving. Tivoli har en lånefacilitet hos Danske Bank på 100 mio. kr. og en lånefacilitet hos Chr. Augustinus Fabrikker på 150 mio. kr. Pr. 31. december 2022 er der ikke gjort brug af disse faciliteter (2021: 0,0 mio. kr.).

Renterisiko

Det er Tivolis politik, at det i forbindelse med hjemtagelse af væsentlige, langsigtede lån sikres, at renterisikoen begrænses. Det gøres ved at hjemtage et fastforrentet lån eller afdække renterisikoen på et variabelt forrentet lån ved en væsentlig afdækning med en renteswap, der konverterer den variable rente til en fast rente.

I 2017 har Tivoli A/S optaget et 20-årigt prioritetslån på 350 mio. kr. med variabel rente til finansiering af Tivoli Hjørnet. I 2016 indgik Tivoli en renteswap med fast rente 1,47%. Renteswappen løber i hele lånets løbetid. Ændringer i renteswappens markedsværdi indregnes direkte på anden totalindkomst.

I 2008 har Tivoli optaget et 20-årigt prioritetslån på 100 mio. kr. med variabel rente til finansiering af ombygningen af Nimb-bygningen. Samtidig er der indgået en renteswap med en fast rente på 5%. Renteswappen løber i hele lånets løbetid. Ændringer i renteswappens markedsværdi indregnes direkte på anden totalindkomst.

En ændring i renteniveauet vil ikke få væsentlig indflydelse på Tivolis resultat. Tivolis egenkapital kan midlertidigt blive påvirket af en udvikling i renteniveauet. En ændring i renteniveauet mellem -1/+ 1% vil betyde en ændring i Koncernens egenkapital på mellem -26 mio. kr. og +25 mio. kr.

Kreditrisici

Som en konsekvens af virksomhedens aktiviteter opstår der kun i mindre omfang tilgodehavender. Endvidere anvendes likvider i vidt omfang til at nedbringe træk på driftkrediten. Selskabet er derfor ikke i væsentlig omfang udsat for kreditrisici.

Kapitalberedskab

Ledelsen vurderer løbende, om Tivolis kapitalstruktur er i overensstemmelse med Tivolis og aktionærernes interesser. Det overordnede mål er at sikre en kapitalstruktur, som understøtter en langsigtet økonomisk vækst og samtidig maksimerer afkastet til Tivolis interessenter ved optimering af forholdet mellem egenkapital og gæld. Tivolis overordnede strategi er uændret i forhold til sidste år. Tivolis kapitalstruktur består af gæld, der omfatter finansielle forpligtelser i form af prioritetsgæld, bankgæld, likvide beholdninger og egenkapital. Tivoli har likviditetsfaciliteter på samlet 250 mio. kr., hvoraf 0,0 mio. kr. er udnyttet pr. 31. december 2022 (2021: 320 mio. kr., hvor 0,0 mio. kr. blev udnyttet).

5.2 Nettorentebærende gæld

Mio. kr.	2022	2021
Langfristede forpligtelser	338,6	370,1
Kortfristede forpligtelser	43,8	46,5
Rentebærende gæld	382,4	416,6
Likvide beholdninger	63,7	13,5
Nettorentebærende gæld	318,7	403,1
Nettorentebærende gæld / EBITDA	1,5	4,7
Langfristede gældsforpligtelser		
Prioritetsgæld	275,4	292,7
Leje- og leasingforpligtelser	63,2	59,1
Anden gæld	0,0	18,3
Langfristede gældsforpligtelser i alt	338,6	370,1
Kortfristede gældsforpligtelser		
Prioritetsgæld	17,5	22,8
Leje- og leasingforpligtelser	13,4	10,8
Anden gæld	12,9	12,9
Kortfristede gældsforpligtelser i alt	43,8	46,5
Lang- og kortfristede gældsforpligtelser i alt	382,4	416,6

Anvendt regnskabspraksis

Gæld til realkreditinstitutter og leasingkontrakter indregnes ved lånoptagelse til det modtagne provenu efter fradrag af afholdte transaktionsomkostninger. I efterfølgende perioder måles de finansielle forpligtelser til amortiseret kostpris ved anvendelse af "den effektive rentes metode", således at forskellen mellem provenuet og den nominelle værdi indregnes i resultatopgørelsen under finansielle omkostninger over låneperioden. Låneomkostninger, som er direkte henførbare til etablering af et aktiv, måles til kostpris og indregnes i resultatopgørelsen over aktivets brugstid. Øvrige forpligtelser måles til amortiseret kostpris.

Pengestrømme, nettorentebærende gæld 2022

Mio. kr.	Balance pr. 1. januar 2022	Årets pengestrøm	Ikke-pengestrømsfrembringende ændringer	Balance pr. 31. december 2022
Prioritetsgæld	315,5	-22,7	0,0	292,8
Leje- og leasingforpligtelser	69,9	-12,0	18,7	76,6
Anden gæld	31,2	-18,3	0,0	12,9
2022	416,6	-53,0	18,7	382,3

Pengestrømme, nettorentebærende gæld 2021

Mio. kr.	Balance pr. 1. januar 2021	Årets pengestrøm	Ikke-pengestrømsfrembringende ændringer	Balance pr. 31. december 2021
Prioritetsgæld	338,2	-22,7	0,0	315,5
Leje- og leasingforpligtelser	76,8	-9,7	2,8	69,9
Anden gæld	0,0	31,2	0,0	31,2
2021	415,0	-1,2	2,8	416,6

5.2 Netto rentebærende gæld – fortsat

Langfristede gældsforpligtelser forfalder inden for følgende perioder fra balancedagen:

Mio. kr.	1-2 år	2-3 år	3-4 år	4-5 år	> 5 år	I alt
2022						
Prioritetsgæld 2022	22,6	22,6	22,6	22,6	185,0	275,4

Tivoli A/S har to prioritetslån. Det ene lån, et 20-årigt variabelt lån, har udløb i 2037. Der er indgået en renteswap med fast rente på 1,47% i hele lånets løbetid med samme profil som lånet.

Det andet lån, som også er et 20-årigt variabelt lån, har udløb i 2028. Der er indgået en renteswap på 5,00% i hele lånets løbetid med samme profil som lånet.

Mio. kr.	Regnskabs- mæssig værdi	Betalings- forpligtelse	2023	2024	2025	Efter 2025
Obligationslån	292,9	304,2	18,9	24,1	24,0	237,2
Renteswap	-30,0	35,2	5,6	5,1	4,5	20,0
I alt		339,4	24,5	29,2	28,5	257,2

Langfristede gældsforpligtelser forfalder inden for følgende perioder fra balancedagen:

Mio. kr.	1-2 år	2-3 år	3-4 år	4-5 år	> 5 år	I alt
2021						
Prioritetsgæld 2021	22,6	22,6	22,6	22,6	223,0	313,4
Anden gæld 2021	18,3	0,0	0,0	0,0	0,0	18,3

Mio. kr.	Regnskabs- mæssig værdi	Betalings- forpligtelse	2022	2023	2024	Efter 2024
Obligationslån	315,5	328,6	24,4	24,3	24,1	255,8
Renteswap	30,0	41,4	6,2	5,6	5,1	24,5
I alt		370,0	30,6	29,9	29,2	280,3

5.3 Finansielle instrumenter

Finansielle instrumenter

Sikring af fremtidige pengestrømme	2022		2021	
	Kontraktbeløb	Dagsværdi	Kontraktbeløb	Dagsværdi
Finansielle instrumenter i alt (renteswaps)	292,8	-30,0	315,5	30,0

Værdien af renteswap er fordelt på to aftaler, hvoraf dagsværdi medfører, at disse er indregnet som henholdsvis Andre tilgodehavender (31,7 mio. kr.) og Anden gæld (1,7 mio. kr.).

Der er i året indregnet renteudgifter for 7,5 mio. i resultatopgørelsen for de to låneaftaler.

Dagsværdihieraki for finansielle instrumenter, der måles til dagsværdi i balancen

Finansielle forpligtelser	Noterede priser (niveau 1)	Observerbare input (niveau 2)	Ikke-observerbare input (niveau 3)	I alt
2022	0	-30,0	0	-30,0
2021	0	30,0	0	30,0

§ Anvendt regnskabspraksis

Afledte finansielle instrumenter indregnes på handelsdagen i balancen til dagsværdi og måles efterfølgende til markedsværdi. Markedsværdi af afledte finansielle instrumenter indgår i andre tilgodehavender eller anden gæld. Modregning af positive og negative værdier foretages alene, når virksomheden har ret hertil, og intentionen er at afregne flere finansielle instrumenter netto. Markedsværdier for afledte finansielle instrumenter opgøres på grundlag af aktuelle markedsdata samt anerkendte værdiansættelsesmetoder.

Ændringer i markedsværdi af afledte finansielle instrumenter, der er klassificeret som og opfylder kriterierne for sikring af markedsværdien af et indregnet aktiv eller en indregnet forpligtelse, indregnes i resultatopgørelsen sammen med ændringer i værdien af det sikrede aktiv eller den sikrede forpligtelse for så vidt angår den del, der er sikret.

Sikringstransaktioner ført direkte på Anden totalindkomst

Finansielle forpligtelser	Sikrings-transaktioner, brutto	Skat heraf	Sikrings-transaktioner, netto
Saldo 1. januar 2022	-30,0	6,6	-23,4
Årets bevægelser	60,0	-13,3	46,7
Saldo 31. decemer 2022	30,0	-6,6	23,3
Saldo 1. januar 2021	-49,5	10,9	-38,6
Årets bevægelser	19,5	-4,3	15,2
Saldo 31. decemer 2021	-30,0	6,6	-23,4

Ændringer i den del af markedsværdien af afledte finansielle instrumenter, der er klassificeret som og opfylder betingelserne for sikring af fremtidige pengestrømme, og som effektivt sikrer ændringer i værdien af det sikrede, indregnes i anden totalindkomst. Når den sikrede transaktion realiseres, overføres gevinst eller tab vedrørende sådanne sikringstransaktioner fra anden totalindkomst og indregnes i samme regnskabspost som det sikrede.

For afledte finansielle instrumenter, som ikke opfylder betingelserne for behandling som sikringsinstrumenter, indregnes ændringer i markedsværdi løbende i resultatopgørelsen under finansielle poster. Ændring i udskudt skat som følge af ændringer i skattesatser indregnes i resultatopgørelsen.

Note 6 – Øvrige forhold

Uddybende information til noter om øvrige forhold i overensstemmelse med IFRS krav.



- 6.1 Skat
- 6.2 Resultat pr. aktie
- 6.3 Honorar til revisor
- 6.4 Nærtstående parter

- 6.5 Eventualforpligtelser
- 6.6 Begivenheder efter balancedagen
- 6.7 Alternative resultatmål
- 6.8 Beregning af nøgletal

6.1 Skat

Skat af årets resultat fremkommer således:

Mio. kr.	2022	2021
Aktuel skat	-19,3	6,3
Årets ændring i udskudt skat	-1,0	4,2
Regulering tidligere års skat, udskudt skat	-2,0	0,0
Hensættelse vedr. tidligere år	-0,1	-4,4
Skat indregnet i resultatopgørelsen	-22,4	6,1
Skat indregnet på egenkapital	-13,3	-4,3
Årets skat i alt	-35,7	1,8

Skat af årets resultat kan forklares således:

Mio. kr.	2022	2021
Beregnet 22% skat af resultat før skat	-19,3	10,5
Ikke-fradragsberettigede omkostninger	-0,2	0,0
Regulering vedr. tidligere år	-2,9	-4,4
	-22,4	6,1

Effektiv skatteprocent:	25,6%	12,8%
--------------------------------	--------------	--------------



Anvendt regnskabspraksis

Skat af årets resultat

Tivoli A/S indgår i sambeskatningen med øvrige selskaber kontrolleret af Chr. Augustinus Fabrikker A/S, København. Fællesregistreringen indebærer, at selskaber hæfter solidarisk for betaling af skatter under fællesregistreringen.

Årets skat, der består af årets aktuelle skat og ændring i udskudt skat, indregnes i resultatopgørelsen med den del, der kan henføres til årets resultat, og direkte i egenkapitalen med den del, der kan henføres til posteringer direkte i egenkapitalen.

Aktuelle skatteforpligtelser og tilgodehavende aktuel skat indregnes i balancen som beregnet skat af årets skattepligtige indkomst, reguleret for acontobetalinger og skat af tidligere års skattepligtige indkomster.

6.1 Skat – fortsat

Udskudt skat

Mio. kr.	2022	2021
Udskudt skat 1. januar	50,4	54,6
Regulering vedrørende tidligere år	2,0	0,0
Årets udskudte skat indregnet i årets resultat	1,0	-4,2
Udskudt skat 31. december	53,4	50,4

Udskudt skat omfatter:

Mio. kr.	2022	2021
Langfristede immaterielle aktiver	7,3	6,1
Langfristede materielle aktiver	44,0	43,5
Kortfristede aktiver	-0,5	-0,5
Kortfristede forpligtelser	2,6	1,3
Udskudt skat 31. december	53,4	50,4

Følgende forventes anvendt/afviklet:

Mio. kr.	2022	2021
Inden for 12 måneder efter balancedagen	2,1	0,8
Senere end 12 måneder efter balancedagen	51,3	49,6
Udskudt skat 31. december	53,4	50,4



Anvendt regnskabspraksis

Udskudt skat

Udskudt skat måles efter den balanceorienterede gælds metode af alle midlertidige forskelle mellem regnskabsmæssig og skattemæssig værdi af aktiver og forpligtelser. Der indregnes dog ikke udskudt skat af poster, hvor midlertidige forskelle er opstået på anskaffelsestidspunktet uden at have effekt på resultat eller skattepligtig indkomst. I de tilfælde, hvor opgørelse af skatteværdien kan foretages efter forskellige beskatningsregler, måles udskudt skat på grundlag af den af ledelsen planlagte anvendelse af aktivet henholdsvis afvikling af forpligtelsen.

Udskudte skatteaktiver, herunder skatteværdien af fremførselsberettigede, skattemæssige underskud, indregnes med den værdi, hvortil de forventes at blive anvendt, ved udligning i skat af fremtidig indtjening.

Udskudt skat måles på grundlag af de skatteregler og skattesatser, der med balancedagens lovgivning vil være gældende, når den udskudte skat forventes udløst som aktuel skat. Ændring i udskudt skat som følge af ændringer i skattesatser indregnes i resultatopgørelsen.

6.2 Resultat pr. aktie

Mio. kr.	2022	2021
Årets resultat	65,1	-41,5
Gennemsnitligt antal aktier (1.000 stk.)	5.716,7	5.716,7
Gennemsnitligt antal egne aktier	0,0	0,0
Gennemsnitligt antal aktier i omløb	5.716,7	5.716,7
Resultat pr. aktie (EPS), kr.	11,4	-7,3

6.3 Honorar til revisor

Mio. kr.	2022	2021
Honorar til generalforsamlingsvalgt revisor: PricewaterhouseCoopers	1,0	1,0
I alt	1,0	1,0
Beløbet specificeres således:		
Lovpligtig revision	0,6	0,6
Andre erklæringsopgaver med sikkerhed	0,1	0,1
Skattemæssig rådgivning	0,0	0,1
Andre ydelser	0,3	0,2
I alt	1,0	1,0

6.4 Nærtstående parter

Kapitalandele i associerede virksomheder

Navn	Hjemsted	Ejerandel
RK af 2018 P/S	Danmark	50%
Komplementarselskabet RK af 2018 ApS	Danmark	50%

Tivoli koncernen består i 2022 af Tivoli A/S og RK Holding A/S. RK Holding ejer ovennævnte associerede virksomheder.

Transaktioner med nærtstående parter

Tivoli A/S er underlagt bestemmende indflydelse af Chr. Augustinus Fabrikker A/S, som direkte ejer 25,4% af aktierne i Tivoli A/S og indirekte ejer 31,8% via ejerskab på 65,0% af Skandinavisk Holding A/S. De resterende aktier i Tivoli A/S ejes af en bredt sammensat aktionærkreds. Det øverste moderselskab er Augustinus Fonden. Tivoli A/S indgår i koncernregnskabet for Chr. Augustinus Fabrikker A/S, København.

Som nærtstående parter anses Augustinus Fonden-Koncernen, Tivolis bestyrelse, direktion og ledende medarbejdere samt disse personers relaterede familiemedlemmer. Nærtstående parter omfatter endvidere selskaber, hvori førstnævnte personkreds har væsentlige interesser. Der har ikke været væsentlige transaktioner med ledelserne i Chr. Augustinus Fabrikker A/S og Skandinavisk Holding A/S. For informationer vedrørende vederlag til Tivolis ledelse se note 2.3.

Tivoli har haft følgende væsentlige transaktioner med nærtstående parter:

	2022	2021
Trækningsfacilitet fra Chr. Augustinus Fabrikker A/S	0,0	0,0
Sponsorat vedrørende kunstneriske arrangementer fra Augustinus Fonden	3,7	4,0
Renter til Chr. Augustinus Fabrikker A/S	0,0	-0,2
Køb af inventar hos Fritz Hansen A/S	-0,4	-0,4
Renter til tilknyttede virksomheder	0,1	-0,2

6.5 Eventualforpligtelser og sikkerhedsstillelse m.v.

I grunde og bygninger med en regnskabsmæssig værdi på 1.116,6 mio. kr. (2021: 1.114,5 mio. kr.) er tinglyst skadesløsbreve på 210,0 mio. kr. (2021: 210,0 mio. kr.). Pr. 31. december 2022 er 110,0 mio. kr. stillet til sikkerhed for prioritetsgæld i Nykredit (2021: 110,0 mio. kr.).

Pr. 31. december 2022 har Tivoli garantiforpligtelser på 3,1 mio. kr. (2021: 3,1 mio. kr.). Disse vedrører Tivoli Hjørnet på 2,4 mio. kr. (2021: 2,4 mio. kr.) og et lejemål på 0,7 mio. kr. (2021: 0,7 mio. kr.).

6.6 Begivenheder efter regnskabsårets udløb

Der er ikke indtruffet begivenheder af væsentlig karakter efter regnskabsårets udløb.

6.7 Alternative resultatmål

Tivoli anvender i ledelsesberetningen et alternativt resultatmål, som er beskrevet nedenfor.

Det alternative resultatmål er ikke et krav i henhold til IFRS, men relevant for forståelsen af årets resultat.

Resultat før skat justeret for ikke-ordinære poster

Mio. kr.	2022	2021
Resultat før skat	87,5	-47,6
Nedskrivninger	7,5	9,9
Ekstraordinært engangsvederlag til medarbejdere	7,7	0,0
I alt	102,7	37,7

6.8 Beregning af nøgletal

De i årsrapporten anførte nøgletal er beregnet således:

Egenkapitalforrentning

$$\frac{\text{Resultat x 100}}{\text{Gennemsnitlig egenkapital}}$$

Overskudsgrad (EBIT-margin)

$$\frac{\text{Resultat af primær drift x 100}}{\text{Nettoomsætning}}$$

Soliditetsgrad

$$\frac{\text{Egenkapital ultimo x 100}}{\text{Aktiver i alt ultimo}}$$

Indre værdi

$$\frac{\text{Egenkapital}}{\text{Antal aktier}}$$

Resultat pr aktie (EPS)

$$\frac{\text{Resultat}}{\text{Gennemsnitligt antal aktier i omlob}}$$

Nettorentebærende gæld / EBITDA

$$\frac{\text{Nettorentebærende gæld}}{\text{Resultat før af- og nedskrivninger}}$$

Udbytte pr. aktie

$$\frac{\text{Udbytteprocent x aktiens pålydende}}{100}$$

Payout ratio

$$\frac{\text{Udbyttebetaling}}{\text{Resultat til analyseformål}}$$

Resultatopgørelse 1. januar – 31. december

Mio. kr.	Note	2022	2021
Nettoomsætning	2.2	1.130,1	719,3
Omsætning		1.130,1	719,3
Andre eksterne omkostninger		-420,8	-306,4
Personaleomkostninger	2.3	-504,3	-412,2
Omkostninger		-925,1	-718,6
Andre driftsindtægter	2.4	11,7	85,9
Resultat før af- og nedskrivninger		216,7	86,6
Af- og nedskrivninger	3.1, 3.2, 3.3	-119,2	-122,2
Resultat af primær drift		97,5	-35,6
Resultatandele fra kapitalandele		-0,2	-0,2
Finansielle indtægter		0,8	0,1
Finansielle omkostninger		-10,6	-11,9
Resultat før skat		87,5	-47,6
Skat af årets resultat	6.1	-22,4	6,1
Årets resultat		65,1	-41,5
Resultat pr. aktie (EPS), kr.	6.2	11,4	-7,3

Totalindkomstopgørelse

Mio. kr.	Note	2022	2021
Årets resultat		65,1	-41,5
Poster, der kan recirkuleres til resultatopgørelsen			
Værdiregulering, sikringsinstrumenter	5.3	60,0	19,5
Skat af værdiregulering, sikringsinstrumenter	5.3	-13,3	-4,3
Totalindkomst i alt		111,8	-26,3

Balance 31. december

Mio. kr.	Note	2022	2021
Aktiver			
Langfristede aktiver i alt			
Immaterielle aktiver	3.1	43,2	38,8
Materielle aktiver	3.2	1.344,2	1.370,0
Leasingaktiver	3.3	82,6	77,4
Kapitalandele i dattervirksomhed	7.2	0,3	0,5
Andre tilgodehavender		5,2	4,7
Tilgodehavender i dattervirksomhed		16,6	16,5
Langfristede aktiver i alt		1.492,1	1.507,9
Færdigvarer		14,1	12,2
Tilgodehavender fra salg og tjenesteydelser	4.1	33,3	19,5
Andre tilgodehavender		65,0	17,6
Periodeafgrænsningsposter		6,2	6,8
Likvide beholdninger		62,9	12,7
Kortfristede aktiver i alt		181,5	68,8
Aktiver i alt		1.673,6	1.576,7

Mio. kr.	Note	2022	2021
Passiver			
Aktiekapital		57,2	57,2
Reserver		33,6	30,0
Overført resultat		881,3	789,4
Foreslået udbytte		16,3	0,0
Egenkapital i alt		988,4	876,6
Gæld til realkreditinstitutter	5.2	275,4	292,7
Leje- og leasingforpligtelser	3.3, 5.2	63,2	59,1
Anden gæld	5.2	0,0	18,3
Udskudte skatteforpligtelser	6.1	53,4	50,4
Langfristede forpligtelser i alt		392,0	420,5
Gæld til realkreditinstitutter	5.2	17,5	22,8
Leje- og leasingforpligtelser	3.3, 5.2	13,4	10,8
Leverandørgæld		45,4	35,1
Gæld til associerede virksomheder		1,6	1,9
Skyldig selskabsskat	6.1	2,5	2,4
Anden gæld	4.2	114,0	125,7
Periodeafgrænsningsposter	4.3	98,8	80,9
Kortfristede forpligtelser i alt		239,2	279,6
Passiver i alt		1.673,6	1.576,7

Egenkapitalopgørelse

Mio. kr.	Aktie- kapital	Udviklings- projekter	Overført resultat	Foreslået udbytte	I alt
Egenkapital 1. januar 2021	57,2	27,0	857,3	0,0	902,9
Årets resultat	0,0	0,0	-41,5	0,0	-41,5
Aktiverede udviklingsomkostninger	0,0	3,0	-3,0	0,0	0,0
Værdiregulering sikringsinstrumenter, herunder skat	0,0	0,0	15,2	0,0	15,2
Totalindkomst	0,0	3,0	-29,3	0,0	-26,3
Udloddet udbytte	0,0	0,0	0,0	0,0	0,0
Egenkapital 31. december 2021	57,2	30,0	789,4	0,0	876,6
Egenkapital 1. januar 2022	57,2	30,0	789,4	0,0	876,6
Årets resultat	0,0	0,0	48,8	16,3	65,1
Aktiverede udviklingsomkostninger	0,0	3,6	-3,6	0,0	0,0
Værdiregulering sikringsinstrumenter	0,0	0,0	46,7	0,0	46,7
Totalindkomst	0,0	3,6	91,9	16,3	111,8
Udloddet udbytte	0,0	0,0	0,0	0,0	0,0
Egenkapital 31. december 2022	57,2	33,6	881,3	16,3	988,4

Pengestrømsopgørelse

Mio. kr.	Note	2022	2021
Resultat før af- og nedskrivninger		216,7	86,6
Ændring i driftskapital	7.1	12,4	23,7
Pengestrøm fra primær drift før finansielle poster		229,1	110,3
Finansielle indtægter		0,8	0,1
Finansielle omkostninger		-10,6	-11,9
Pengestrøm fra primær drift før skat		219,3	98,5
Betalt selskabsskat		-32,5	65,8
Pengestrøm fra driftsaktivitet		186,8	164,3
Køb af materielle- og immaterielle aktiver	3.2, 3.3	-83,6	-89,4
Pengestrøm til investeringsaktivitet		-83,6	-89,4
Optagelse/afdrag – realkreditlån	5.2	-22,7	-22,6
Optagelse/afdrag – leasinggæld	5.2	-12,0	-9,7
Optagelse/afdrag – lån hos aktionær		0,0	-85,1
Optagelse/afdrag – A-skattelån	5.2	-18,3	31,2
Pengestrøm fra finansieringsaktivitet		-53,0	-86,2
Årets pengestrøm		50,2	-11,3
Likvider, primo		12,7	24,8
Likvider, ultimo		62,9	12,7

7.1 Ændring i driftskapital

Mio. kr.	2022	2021
Ændring i tilgodehavende m.v.	-29,6	54,7
Ændring i varebeholdninger	-2,0	0,0
Ændring i leverandører, anden gæld m.v.	44,0	-31,1
I alt	12,4	23,6

Anvendt regnskabspraksis

Pengestrømsopgørelsen viser pengestrømme fordelt på drifts-, investerings- og finansieringsaktivitet for året, årets forskydning i likvider samt likvider ved årets begyndelse og slutning. Pengestrømme fra driftsaktivitet opgøres efter den indirekte metode som resultat før skat reguleret for ikke-kontante driftsposter, ændring i driftskapital, betalte renter samt betalt selskabsskat. Pengestrømme fra investeringsaktivitet omfatter betaling i forbindelse med køb og salg af virksomheder og aktiviteter, køb og salg af immaterielle, materielle og andre langfristede aktiver. Pengestrømme fra finansieringsaktivitet omfatter ændringer i størrelse eller sammensætning af aktiekapital og omkostninger forbundet hermed samt optagelse af lån, afdrag på rentebærende gæld samt betaling af udbytte til selskabsdeltagere. Likvider omfatter likvide beholdninger.

7.2 Kapitalandele i dattervirksomhed

	2022	2021
Regnskabsmæssig værdi pr. 31. december	0,3	0,5

Navn	Hjemsted	Ejerandel
RK Holding A/S	Danmark	100%

Anvendt regnskabspraksis

Kapitalandele i dattervirksomheder måles efter den indre værdis metode i moderselskabets årsregnskab, hvorved kapitalandelene i balancen måles til den andel af virksomhedernes indre værdi opgjort efter Koncernens regnskabspraksis med fradrag eller tillæg af forholdsmæssig andel af urealiserede koncerninterne avancer og tab og med tillæg af merværdier ved erhvervelsen, herunder goodwill.

Tab ved værdiforringelse indregnes i resultatopgørelsen.

Nedskrivninger på kapitalandele tilbageføres i det omfang, der er sket ændringer i de forudsætninger og skøn, som førte til nedskrivningen. Nedskrivninger tilbageføres kun i det omfang, aktivets nye regnskabsmæssige værdi ikke overstiger den regnskabsmæssige værdi, aktivet ville have haft efter afskrivninger, såfremt aktivet ikke havde været nedskrevet.

Ledelsespåtegning

Bestyrelsen og direktionen har dags dato behandlet og godkendt årsrapporten for regnskabsåret 1. januar - 31. december 2022 for Tivoli A/S.

Årsrapporten er udarbejdet i overensstemmelse med International Financial Reporting Standards som godkendt af EU og yderligere krav i årsregnskabsloven.

Koncernregnskabet og årsregnskabet giver efter vores opfattelse et retvisende billede af Koncernens og Selskabets aktiver, passiver og finansielle stilling pr. 31. december 2022 samt af resultatet af Koncernens og Selskabets aktiviteter og pengestrømme for 2022.

Ledelsesberetningen indeholder efter vores opfattelse en retvisende redegørelse for udviklingen i Koncernens og Selskabets aktiviteter og økonomiske forhold, årets resultat og af Koncernens og Selskabets finansielle stilling samt en beskrivelse af de væsentligste risici og usikkerhedsfaktorer, som Koncernen og Selskabet står over for.

Det er vores opfattelse, at koncernregnskabet og årsregnskabet giver et retvisende billede af Koncernens og Selskabets aktiver, passiver og finansielle stilling pr. 31. december 2022 samt af resultatet af Koncernens og Selskabets aktiviteter og pengestrømme for regnskabsåret 1. januar - 31. december. Det er endvidere vores opfattelse, at årsrapporten for regnskabsåret 1. januar - 31. december, med filnavnet tivoli-2022-12-31-da.zip, i alle væsentlige henseender er udarbejdet i overensstemmelse med ESEF-forordningen.

Årsrapporten indstilles til generalforsamlingens godkendelse

København, 16. marts 2023

DIREKTION

Susanne Mørch Koch
Adm. direktør

Martin Bakkegaard
Finansdirektør

BESTYRELSE

Tom Knutzen
Formand

Gregers Wedell-Wedellsborg
Næstformand

Claus Gregersen

Esben Thykier

Marie Nipper

Tue Krogh-Lund



Den uafhængige revisors revisionspåtegning

Til aktionærene i Tivoli A/S

Revisionspåtegning på regnskabet

Konklusion

Det er vores opfattelse, at koncernregnskabet og årsregnskabet giver et retvisende billede af koncernens og selskabets aktiver, passiver og finansielle stilling pr. 31. december 2022 samt af resultatet af koncernens og selskabets aktiviteter og pengestrømme for regnskabsåret 1. januar - 31. december 2022 i overensstemmelse med International Financial Reporting Standards som godkendt af EU og yderligere krav i årsregnskabsloven.

Vores konklusion er konsistent med vores revisionsprotokollat til revisionsudvalget og bestyrelsen.

Hvad har vi revideret

Tivoli A/S' koncernregnskab og årsregnskab for regnskabsåret 1. januar - 31. december 2022 omfatter resultatopgørelse og totalindkomstopgørelse, balance, egenkapitalopgørelse, pengestrømsopgørelse og noter, herunder anvendt regnskabspraksis, for såvel koncernen som selskabet ("regnskabet") (Siderne 38-76).

Grundlag for konklusion

Vi udførte vores revision i overensstemmelse med internationale standarder om revision (ISA) og de yderligere krav, der er gældende i Danmark. Vores ansvar ifølge disse standarder og krav er nærmere beskrevet i revisionspåtegningens afsnit Revisors ansvar for revisionen af regnskabet.

Det er vores opfattelse, at det opnåede revisionsbevis er tilstrækkeligt og egnet som grundlag for vores konklusion.

Uafhængighed

Vi er uafhængige af koncernen i overensstemmelse med International Ethics Standards Board for Accountants' internationale retningslinjer for revisorers etiske adfærd (IESBA Code) og de yderligere etiske krav, der er gældende i Danmark, ligesom vi har opfyldt vores øvrige etiske forpligtelser i overensstemmelse med disse krav og IESBA Code.

Efter vores bedste overbevisning er der ikke udført forbudte ikke-revisionsydelser som omhandlet i artikel 5, stk. 1, i forordning (EU) nr. 537/2014.

Valg

Vi blev første gang valgt som revisor for Tivoli A/S den 16. juni 2003 for regnskabsåret 2003/04. Vi er genvalgt årligt ved generalforsamlingsbeslutning i en samlet sammenhængende opgaveperiode på 20 år frem til og med regnskabsåret 2022.

Centrale forhold ved revisionen

Centrale forhold ved revisionen er de forhold, der efter vores faglige vurdering var mest betydelige ved vores revision af regnskabet for 2022. Disse forhold blev behandlet som led i vores revision af regnskabet som helhed og udformningen af vores konklusion herom. Vi afgiver ikke nogen særskilt konklusion om disse forhold.

Centralt forhold ved revisionen

Indregning af omsætning

Tivolis omsætning kommer fra en række forskellige aktiviteter: Spil, Food & Beverage, High-End, Erhvervsudlejning, Salg og Kultur.

Omsætningsregistreringerne sker i forskellige IT-systemer, og omsætningen opgøres gennem en række forskellige forretningsgange.

Selvom enkelttransaktioner er af lav værdi, og individuelle fejl derfor er vanskelige at opdage og sandsynligvis uvæsentlige, gør den store transaktionsmængde, at systematiske fejl kan medføre en væsentlig fejl i omsætningen.

Vi fokuserede på omsætning, fordi de forskelligartede omsætningsstrømme samt de individuelle IT-systemer øger risikoen for fejl i indregning af omsætning.

Vi henviser til note 2.2.

Materielle anlægsaktiver

Tivolis materielle anlægsaktiver udgør mere end 80 % af koncernens totale aktiver pr. 31. december 2022 og væsentlige nyinvesteringer er foretaget i løbet af 2022.

Som anført i note 2 "regnskabsmæssige skøn og vurdering" foretager ledelsen årligt væsentlige skøn i forbindelse med fastsættelse af såvel brugstider som scrapværdier ud fra en konkret vurdering for det enkelte aktiv. Ledelsen fastsætter brugstiden for forlystelser ud fra den underholdningsmæssige levetid, hvilket kan være en kortere periode end den fysiske levetid.

Vi fokuserede på anlægsaktiver, fordi risikoen forbundet hermed omfatter væsentlige ledelsesmæssige skøn i forbindelse med vurdering af brugstider og scrapværdier.

Vi henviser til note 1.2 og 3.2.

Hvordan vi har behandlet det centrale forhold ved revisionen

Vi udførte risikovurderingshandling med henblik på at opnå en forståelse af it-systemer, forretningsgange og relevante kontroller vedrørende indregning af omsætning. For kontrollerne vurderede vi, om de var designet og implementeret til effektivt at adressere risikoen for væsentlig fejlinformation. For udvalgte kontroller, som vi planlagde at basere os på, testede vi, om de var udført på konsistent basis.

Vi vurderede, om den anvendte regnskabspraksis er passende, samt om de regnskabsmæssige skøn og tilknyttede oplysninger er rimelige.

Vi analyserede omsætningsstrømme, foretog dataanalyse, samt testede på stikprøvebasis omsætningstransaktioner til underliggende kontrakter, erklæringer, rapporter eller bilag.

Vi udførte risikovurderingshandling med henblik på at opnå en forståelse af it-systemer, forretningsgange og relevante kontroller vedrørende indregning og måling af materielle anlægsaktiver. For kontrollerne vurderede vi, om de var designet og implementeret til effektivt at adressere risikoen for væsentlig fejlinformation.

Vi gennemgik og vurderede ledelsens skøn og opgørelser i forbindelse med fastsættelse af brugstider og scrapværdier på nyanskaffelser og den årlige vurdering af brugstider og scrapværdier på eksisterende materielle aktiver.

Vores revision omfattede endvidere gennemgang og analyse af fastsatte brugstider og scrapværdier på afgangsførte materielle anlægsaktiver og sammenholdt disse med ledelsens regnskabsmæssige skøn af brugstider på lignende materielle anlægsaktiver i brug.

Udtalelse om ledelsesberetningen

Ledelsen er ansvarlig for ledelsesberetningen. Vores konklusion om regnskabet omfatter ikke ledelsesberetningen, og vi udtrykker ingen form for konklusion med sikkerhed om ledelsesberetningen.

I tilknytning til vores revision af regnskabet er det vores ansvar at læse ledelsesberetningen og i den forbindelse overveje, om ledelsesberetningen er væsentligt inkonsistent med regnskabet eller vores viden opnået ved revisionen eller på anden måde synes at indeholde væsentlig fejlinformation.

Vores ansvar er derudover at overveje, om ledelsesberetningen indeholder krævede oplysninger i henhold til årsregnskabsloven.

Baseret på det udførte arbejde er det vores opfattelse, at ledelsesberetningen er i overensstemmelse med koncernregnskabet og årsregnskabet og er udarbejdet i overensstemmelse med årsregnskabslovens krav. Vi har ikke fundet væsentlig fejlinformation i ledelsesberetningen.

Ledelsens ansvar for regnskabet

Ledelsen har ansvaret for udarbejdelsen af et koncernregnskab og et årsregnskab, der giver et retvisende billede i overensstemmelse med International Financial Reporting Standards som godkendt af EU og yderligere krav i årsregnskabsloven. Ledelsen har endvidere ansvaret for den interne kontrol, som ledelsen anser for nødvendig for at udarbejde et regnskab uden væsentlig fejlinformation, uanset om denne skyldes besvigelser eller fejl.

Ved udarbejdelsen af regnskabet er ledelsen ansvarlig for at vurdere koncernens og selskabets evne til at fortsætte driften; at oplyse om forhold vedrørende fortsat drift, hvor dette er relevant; samt at udarbejde regnskabet på grundlag af regnskabsprincippet om fortsat drift, medmindre ledelsen enten har til hensigt at likvidere koncernen eller selskabet, indstille driften eller ikke har andet realistisk alternativ end at gøre dette.

Revisors ansvar for revisionen af regnskabet

Vores mål er at opnå høj grad af sikkerhed for, om regnskabet som helhed er uden væsentlig fejlinformation, uanset om denne skyldes besvigelser eller fejl, og at afgive en revisionspåtegning med en konklusion. Høj grad af sikkerhed er et højt niveau af sikkerhed, men er ikke en garanti for, at en revision, der udføres i overensstemmelse med ISA og de yderligere krav, der er gældende i Danmark, altid vil afdække væsentlig fejlinformation, når sådan findes. Fejlinformationer kan opstå som følge af besvigelser eller fejl og kan betragtes som væsentlige, hvis det med rimelighed kan forventes, at de enkeltvis eller samlet har indflydelse på de økonomiske beslutninger, som brugerne træffer på grundlag af regnskabet.

Som led i en revision, der udføres i overensstemmelse med ISA og de yderligere krav, der er gældende i Danmark, foretager vi faglige vurderinger og opretholder professionel skepsis under revisionen. Herudover:

- Identificerer og vurderer vi risikoen for væsentlig fejlinformation i regnskabet, uanset om denne skyldes besvigelser eller fejl, udformer og udfører revisionshandlinger som reaktion på disse risici samt opnår revisionsbevis, der er tilstrækkeligt og egnet til at danne grundlag for vores konklusion. Risikoen for ikke at opdage væsentlig fejlinformation forårsaget af besvigelser er højere end ved væsentlig fejlinformation forårsaget af fejl, idet besvigelser kan omfatte sammensværgelser, dokumentfalsk, bevidste udeladelser, vildledning eller tilsidesættelse af intern kontrol.
- Opnår vi forståelse af den interne kontrol med relevans for revisionen for at kunne udforme revisionshandlinger, der er passende efter omstændighederne, men ikke for at kunne udtrykke en konklusion om effektiviteten af koncernens og selskabets interne kontrol.
- Tager vi stilling til, om den regnskabspraksis, som er anvendt af ledelsen, er passende, samt om de regnskabsmæssige skøn og tilknyttede oplysninger, som ledelsen har udarbejdet, er rimelige.
- Konkluderer vi, om ledelsens udarbejdelse af regnskabet på grundlag af regnskabsprincippet om fortsat drift er passende, samt om der på grundlag af det opnåede revisionsbevis er væsentlig usikkerhed forbundet med begivenheder eller forhold, der kan skabe betydelig tvivl om koncernens og selskabets evne til at fortsætte driften. Hvis vi konkluderer, at der er en væsentlig usikkerhed, skal vi i vores revisionspåtegning gøre opmærksom på oplysninger herom i regnskabet eller, hvis sådanne oplysninger ikke er tilstrækkelige, modificere vores konklusion. Vores konklusioner er baseret på det revisionsbevis, der er opnået frem til datoen for vores revisionspåtegning. Fremtidige begivenheder eller forhold kan dog medføre, at koncernen og selskabet ikke længere kan fortsætte driften.
- Tager vi stilling til den samlede præsentation, struktur og indhold af regnskabet, herunder noteoplysningerne, samt om regnskabet afspejler de underliggende transaktioner og begivenheder på en sådan måde, at der gives et retvisende billede heraf.
- Opnår vi tilstrækkeligt og egnet revisionsbevis for de finansielle oplysninger for virksomhederne eller forretningsaktiviteterne i koncernen til brug for at udtrykke en konklusion om koncernregnskabet. Vi er ansvarlige for at lede, føre tilsyn med og udføre koncernrevisionen. Vi er eneansvarlige for vores revisionskonklusion.

Vi kommunikerer med den øverste ledelse om blandt andet det planlagte omfang og den tidsmæssige placering af revisionen samt betydelige revisionsmæssige observationer, herunder eventuelle betydelige mangler i intern kontrol, som vi identificerer under revisionen.

Vi afgiver også en udtalelse til den øverste ledelse om, at vi har opfyldt relevante etiske krav vedrørende uafhængighed, og oplyser den om alle relationer og andre forhold, der med rimelighed kan tænkes at påvirke vores uafhængighed og, hvor dette er relevant, anvendte sikkerhedsforanstaltninger eller handlinger foretaget for at eliminere trusler.

Med udgangspunkt i de forhold, der er kommunikeret til den øverste ledelse, fastslår vi, hvilke forhold der var mest betydelige ved revisionen af regnskabet for den aktuelle periode og dermed er centrale forhold ved revisionen. Vi beskriver disse forhold i vores revisionspåtegning, medmindre lov eller øvrig regulering udelukker, at forholdet offentliggøres.

Erklæring om overholdelse af ESEF-forordningen

Som et led i revisionen af regnskabet for Tivoli A/S har vi udført handlinger med henblik på at udtrykke en konklusion om, hvorvidt årsrapporten for regnskabsåret 1. januar til 31. december 2022, med filnavnet tivoli-2022-12-31-da.zip, er udarbejdet i overensstemmelse med EU-Kommissionens delegerede forordning 2019/815 om det fælles elektroniske rapporteringsformat (ESEF-forordningen), som indeholder krav til udarbejdelse af en årsrapport i XHTML-format og iXBRL-opmærkning af koncernregnskabet inklusive noter.

Ledelsen har ansvaret for at udarbejde en årsrapport, som overholder ESEF-forordningen, herunder:

- Udarbejdelse af årsrapporten i XHTML-format,
- Udvælgelse og anvendelse af passende iXBRL-tags, herunder udvidelser til ESEF-taksonomien og forankring heraf til elementer i taksonomien, for finansiel information, som kræves opmærket, med udøvelse af skøn hvor nødvendigt,
- At sikre konsistens mellem iXBRL-opmærket data og det menneskeligt læsbare koncernregnskab, og
- For den interne kontrol, som ledelsen anser for nødvendig for at udarbejde en årsrapport, som overholder ESEF-forordningen.

Vores ansvar er, baseret på det opnåede bevis, at opnå høj grad af sikkerhed for, om årsrapporten i alle væsentlige henseender er udarbejdet i overensstemmelse med ESEF-forordningen, og at udtrykke en konklusion. Arten, omfanget og den tidsmæssige placering af de valgte handlinger afhænger af revisors faglige vurdering, herunder vurdering af risikoen for væsentlige afvigelser fra kravene i ESEF-forordningen, uanset om disse skyldes besvigelser eller fejl. Handlingerne omfatter:

- Kontrol af, om årsrapporten er udarbejdet i XHTML-format,
- Opnåelse af en forståelse af selskabets proces for iXBRL-opmærkning og af den interne kontrol vedrørende opmærkningsprocessen,
- Vurdering af fuldstændigheden af iXBRL-opmærkningen af koncernregnskabet inklusive noter,
- Vurdering af, hvorvidt anvendelse af iXBRL-elementer fra ESEF-taksonomien og selskabets oprettelse af udvidelser til taksonomien er passende, når relevante elementer i ESEF-taksonomien ikke er identificeret,
- Vurdering af forankringen af udvidelser til elementer i ESEF-taksonomien, og
- Afstemning af iXBRL-opmærket data med det reviderede koncernregnskab.

Det er vores opfattelse, at årsrapporten for regnskabsåret 1. januar - 31. december 2022, med filnavnet tivoli-2022-12-31-da.zip, i alle væsentlige henseender er udarbejdet i overensstemmelse med ESEF-forordningen.

København, 16. marts 2023

PricewaterhouseCoopers
Statsautoriseret Revisionspartnerselskab
CVR-nr. 3377 1231

Rasmus Friis Jørgensen
statsautoriseret revisor
mne28705

Christopher Kowalczyk
statsautoriseret revisor
mne47863



Royal Unibrew – eksklusiv leverandør af øl og sodavand til Tivoli



Pepsi Max sponserede Lillefredag



Toms sponserede Hyggehjulet



Ørsted – klimapartner for Tivoli



H. J. Hansen vin leverede kvalitetetsvin til Tivoli



Husqvarna – partner på Tivolis haveudstyr



Hørkram – Tivolis fødevarerleverandør



Go Dream sponserede Ballongyngen



APCOA – Tivolis parkeringspartner



Schulstad sponserede Tivoli Food Festival



Børsen – hovedpartner, Tivoli Erhvervsklub



3 – hovedpartner, Tivoli Erhvervsklub



Gardena sponserede Have & Blomsterfestival



HTH sponserede Tivoli Food Festival



JBL sponserede Havefest i Tivoli



Nextory – lyd- og e-bogpartner



Fazer sponserede Tivoli Food Festival



Get your guide – guidedede ture i Tivoli

Tivoli A/S Årsrapport 2022

Tekst

Tivoli A/S

Fotografer

Agnete Schlichtkrull

Brightside Picture

Jacob Meldgaard

Keld Navntoft

Lina Ahnoff

Tivoli A/S

